



แผนการใช้ที่ดิน ตำบลบางระจัน

อำเภอค่ายบางระจัน จังหวัดสิงห์บุรี

สถานีพัฒนาที่ดินสิงห์บุรี สำนักงานพัฒนาที่ดินเขต 1
กรมพัฒนาที่ดิน กระทรวงเกษตรและสหกรณ์
กันยายน 2566



คำนำ

การจัดทำแผนการใช้ที่ดินดำเนินการตามรัฐธรรมนูญแห่งราชอาณาจักรไทย พ.ศ. 2560 มาตรา 72 (1) ที่ได้บัญญัติให้มีการวางแผนการใช้ที่ดินให้เหมาะสมกับศักยภาพของที่ดินตามหลักการพัฒนาอย่างยั่งยืน โดยแผนการใช้ที่ดินตำบลบางระจัน อำเภอค่ายบางระจัน จังหวัดสิงห์บุรี ได้นำแนวคิดขององค์การอาหารและการเกษตรแห่งสหประชาชาติ (Food and Agriculture Organization of the United Nations: FAO) และ โครงการสิ่งแวดล้อมแห่งสหประชาชาติ (United Nations Environment Programme: UNEP) มาปรับใช้ คือ ความเหมาะสมทางกายภาพ ความเหมาะสมทางเศรษฐกิจ การยอมรับจากสังคม การสร้างความยั่งยืนให้สิ่งแวดล้อม และเสนอทางเลือกการใช้ที่ดิน ร่วมกับวิธีการที่จำเป็น อื่น ๆ เช่น กระบวนการมีส่วนร่วมของชุมชน (Participatory Rural Appraisal: PRA) การประเมินคุณภาพที่ดิน เป็นต้น

สถานีพัฒนาที่ดินสิงห์บุรีร่วมกับสำนักงานพัฒนาที่ดินเขต 1 และกองนโยบายและแผนการใช้ที่ดิน ในการดำเนินงานวางแผนการใช้ที่ดินระดับตำบล โดยพิจารณาภาพรวมของสภาพปัญหาในด้านต่างๆ ทั้งด้านกายภาพ เศรษฐกิจ และสังคม วิเคราะห์และสังเคราะห์ข้อมูลนำไปสู่การวางแผนการใช้ที่ดินที่สอดคล้องกับศักยภาพของพื้นที่ โดยผ่านกระบวนการมีส่วนร่วมของชุมชน (PRA) ในการระบุปัญหา ความต้องการของเกษตรกรและผู้มีส่วนได้ส่วนเสีย ทั้งนี้สพด. ได้จัดทำแผนกิจกรรม/โครงการ เพื่อขับเคลื่อนแผนการใช้ที่ดินให้เป็นรูปธรรมเพื่อให้เกษตรกรมีคุณภาพชีวิตที่ดีขึ้น มีการใช้ที่ดินอย่างถูกต้องเหมาะสม รักษาสภาพแวดล้อมและอนุรักษ์ทรัพยากรในชุมชน ให้เกิดความยั่งยืนต่อไป

สถานีพัฒนาที่ดินสิงห์บุรี

กันยายน 2566



สารบัญ

	หน้า
คำนำ	ก
สารบัญ	ข
สารบัญตาราง	ง
สารบัญรูปภาพ	จ
บทที่ 1 บทนำ	
1.1 ความสำคัญของการวางแผนการใช้ที่ดิน	1-1
1.2 หลักการและเหตุผล	1-1
1.3 วัตถุประสงค์	1-2
1.4 ระยะเวลาและสถานที่ดำเนินงาน	1-2
1.5 ขั้นตอนการดำเนินงาน	1-2
1.6 วิสัยทัศน์ของตำบล	1-3
บทที่ 2 ข้อมูลทั่วไป	
2.1 ที่ตั้งและอาณาเขต	2-1
2.2 การแบ่งส่วนการปกครอง	2-2
2.3 สภาพภูมิประเทศ	2-2
2.4 สภาพภูมิอากาศ	2-2
2.5 สภาพการใช้ที่ดินปัจจุบัน	2-4
2.6 สภาพเศรษฐกิจและสังคม	2-8
บทที่ 3 สถานภาพของทรัพยากรธรรมชาติ	
3.1 ทรัพยากรป่าไม้	3-1
3.2 ทรัพยากรน้ำ	3-1
3.3 ทรัพยากรดิน	3-2



สารบัญ (ต่อ)

	หน้า
บทที่ 4 กระบวนการมีส่วนร่วมของชุมชน (Participatory Rural Appraisal : PRA)	
4.1 การวิเคราะห์ผลจากการจัดทำกระบวนการมีส่วนร่วมของชุมชน	4-1
4.2 ระบบการปลูกพืชในปัจจุบัน	4-5
บทที่ 5 การประเมินคุณภาพที่ดิน	
5.1 หลักการประเมินคุณภาพที่ดินด้านศักยภาพ	5-1
5.2 พืชเศรษฐกิจที่สำคัญของตำบล	5-3
5.3 ระดับความเหมาะสมของดิน	5-3
บทที่ 6 แผนการใช้ที่ดิน	
6.1 การวิเคราะห์ข้อมูลเพื่อการจัดทำแผนการใช้ที่ดินระดับตำบล	6-1
6.2 แผนการใช้ที่ดิน	6-2
บทที่ 7 การขับเคลื่อนแผนการใช้ที่ดิน	
7.1 ขั้นตอนการดำเนินงาน	7-1
7.2 กิจกรรมจะดำเนินการของกรมพัฒนาที่ดิน	7-1
7.3 กิจกรรมที่ที่จะดำเนินงานของหน่วยงานอื่น	7-2
7.4 ความต้องการของชุมชนและองค์กรปกครองส่วนท้องถิ่น	7-3
เอกสารอ้างอิง	อ-1



สารบัญตาราง

ตารางที่		หน้า
2-1	สถิติภูมิอากาศ ณ สถานีตรวจอากาศจังหวัดลพบุรี ปี 2536-2565	2-3
2-2	สภาพการใช้ที่ดิน ตำบลบางระจัน อำเภอค่ายบางระจัน จังหวัดสิงห์บุรี	2-5
2-3	จำนวนประชากรและครัวเรือน ตำบลบางระจัน อำเภอค่ายบางระจัน จังหวัดสิงห์บุรี ปี 2565	2-8
2-4	จำนวนและสัดส่วนครัวเรือนเกษตร ตำบลบางระจัน อำเภอค่ายบางระจัน จังหวัดสิงห์บุรี	2-9
2-5	รายได้-รายจ่ายเฉลี่ยครัวเรือน ตำบลบางระจัน อำเภอค่ายบางระจัน จังหวัดสิงห์บุรี ปี 2565	2-10
3-1	สมบัติดิน ตำบลบางระจัน อำเภอค่ายบางระจัน จังหวัดสิงห์บุรี	3-3
5-1	ตัวอย่างการประเมินคุณภาพที่ดินด้านกายภาพของประเภทการใช้ประโยชน์ที่ดิน	5-2
5-2	ชั้นความเหมาะสมทางกายภาพของดิน ตำบลบางระจัน อำเภอค่ายบางระจัน จังหวัดสิงห์บุรี	5-3
6-1	เขตการใช้ที่ดิน ตำบลบางระจัน อำเภอค่ายบางระจัน จังหวัดสิงห์บุรี	6-5
7-1	กิจกรรมของกรมพัฒนาที่ดินในเขตเกษตรกรรมที่จะดำเนินการในปีงบประมาณ 2567-2571	7-6
7-2	สรุปกิจกรรมที่ขอรับการสนับสนุนจากส่วนราชการอื่นในเขตการใช้ที่ดิน	7-8
7-3	เป้าหมายการดำเนินงานและงบประมาณ ตำบลบางระจัน อำเภอค่ายบางระจัน จังหวัดสิงห์บุรี แผน 5 ปี (พ.ศ.2567-2571)	7-12



สารบัญญรูปภาพ

รูปที่		หน้า
1-1	กรอบการวางแผนการใช้ที่ดินระดับตำบล	1-4
2-1	ขอบเขตการปกครองตำบลตำบลบางระจัน อำเภอค่ายบางระจัน จังหวัดสิงห์บุรี	2-1
2-2	กราฟสมดุลของน้ำเพื่อการเกษตร จังหวัดสิงห์บุรี	2-4
2-3	สภาพการใช้ที่ดิน ตำบลบางระจัน อำเภอค่ายบางระจัน จังหวัดสิงห์บุรี	2-7
3-1	ทรัพยากรดิน ตำบลบางระจัน อำเภอค่ายบางระจัน จังหวัดสิงห์บุรี	3-4
4-1	การวิเคราะห์สถานการณ์โดยระบบ DPSIR ของตำบลบางระจัน อำเภอค่ายบางระจัน จังหวัดสิงห์บุรี	4-4
4-2	ระบบการปลูกพืชในปัจจุบัน ตำบลบางระจัน อำเภอค่ายบางระจัน จังหวัดสิงห์บุรี	4-5
6-1	แผนที่เขตการใช้ที่ดิน ตำบลบางระจัน อำเภอค่ายบางระจัน จังหวัดสิงห์บุรี	6-6



บทที่ 1

บทนำ

1.1 ความสำคัญของการวางแผนการใช้ที่ดิน

ตามรัฐธรรมนูญแห่งราชอาณาจักรไทย พุทธศักราช 2560 มาตรา 72 รัฐพึงดำเนินการเกี่ยวกับที่ดิน ทรัพยากรน้ำ และพลังงาน ดังต่อไปนี้

(1) วางแผนการใช้ที่ดินของประเทศ ให้เหมาะสมกับสภาพพื้นที่ และศักยภาพของที่ดิน ตามหลักการพัฒนาอย่างยั่งยืน

1.2 หลักการและเหตุผล

ปัจจุบันกรมพัฒนาที่ดินได้ดำเนินการวางแผนการใช้ที่ดินระดับประเทศเรียบร้อยแล้ว ซึ่งเป็นการวางกรอบเชิงนโยบายมุ่งเน้นการพัฒนาด้านการเกษตรให้เกิดความสมดุลและยั่งยืนและในขณะเดียวกันต้องอนุรักษ์ทรัพยากรธรรมชาติและสิ่งแวดล้อมควบคู่กับการรักษาคุณค่าทางศิลปวัฒนธรรม แต่ทั้งนี้เพื่อให้เกิดการใช้ประโยชน์ที่ดินในระดับพื้นที่อย่างมีประสิทธิภาพและรักษาฐานการผลิตด้านทรัพยากรธรรมชาติอย่างยั่งยืนตลอดห่วงโซ่อุปทาน แผนการใช้ที่ดินระดับตำบลจึงถูกนำมาใช้เป็นเครื่องมือเพื่อขับเคลื่อนการดำเนินงานดังกล่าว

ทั้งนี้กรมพัฒนาที่ดินได้จัดทำแผนปฏิบัติการกรมพัฒนาที่ดินระยะ 5 ปี (พ.ศ. 2566-2570) เพื่อให้บรรลุตามวิสัยทัศน์ที่กำหนดไว้ คือ **“เป็นองค์กรอัจฉริยะทางดิน เพื่อขับเคลื่อนการใช้ที่ดินอย่างเหมาะสม 15 ล้านไร่ ภายในปี 2570”** ซึ่งในส่วนของประเด็นการพัฒนาที่ 2 บริหารจัดการทรัพยากรดินและที่ดิน ด้วยชุดข้อมูลที่มีมูลค่าสูง (High Value Dataset) ซึ่งมีเป้าหมาย คือ การนำชุดข้อมูลที่มีมูลค่าสูง ไปใช้ในการบริหารจัดการทางการเกษตรในส่วนของตัวชี้วัดบริหารจัดการทรัพยากรดินและที่ดินบนพื้นฐานของชุดข้อมูลที่มีมูลค่าสูง ร้อยละ 100 กลยุทธ์ที่ 2 ยกระดับแผนการใช้ที่ดินไปสู่การปฏิบัติได้กำหนดให้ ร้อยละของแผนการใช้ที่ดินระดับตำบลที่จัดทำแล้วเสร็จทั่วประเทศภายใน ปี 2570 (ไม่น้อยกว่า ร้อยละ 80) เป็นตัวชี้วัดหนึ่งของกลยุทธ์ดังกล่าว



1.3 วัตถุประสงค์

1.3.1 เพื่อรักษาเสถียรภาพของทรัพยากรให้เกิดความสมดุลและยั่งยืนภายใต้การพัฒนา
ด้านต่างๆ ของตำบล

1.3.2 เพื่อให้การใช้ที่ดินมีผลตอบแทนสูงสุดต่อหน่วยเนื้อที่อย่างยั่งยืน

1.3.3 เพื่อให้เกิดการกำหนดแผนงาน โครงการ กิจกรรม ที่สอดคล้องกับแผนการใช้ที่ดิน
ที่กำหนดขึ้นและอยู่บนหลักการของโมเดลเศรษฐกิจ BCG (Bio-Circular-Green Economy: BCG
Model)

1.4 ระยะเวลาและสถานที่ดำเนินงาน

1.4.1 ระยะเวลา 1 ตุลาคม 2565 – 30 กันยายน 2566

1.4.2 สถานที่ ตำบลบางระจัน อำเภอค่ายบางระจัน จังหวัดสิงห์บุรี

1.5 ขั้นตอนการดำเนินงาน

1.5.1 รวบรวมข้อมูลปฐมภูมิและทุติยภูมิ ประกอบด้วย

1) ด้านกายภาพ ได้แก่ ทรัพยากรดิน ทรัพยากรน้ำ ทรัพยากรป่าไม้ ภูมิอากาศ
สภาพการใช้ที่ดิน เขตป่าไม้ตามกฎหมายและมติคณะรัฐมนตรี

2) ด้านเศรษฐกิจและสังคม เช่น การถือครองที่ดิน ลักษณะทางเศรษฐกิจของตำบล
จำนวนประชากร เป็นต้น

3) ด้านนโยบายและข้อกำหนดที่เกี่ยวข้อง ได้แก่ ยุทธศาสตร์ แผนการปฏิรูปประเทศ
แผนพัฒนาเศรษฐกิจและสังคมแห่งชาติฉบับที่ 13 ยุทธศาสตร์ภาค แผนพัฒนากลุ่มจังหวัด แผนพัฒนา
จังหวัด แผนพัฒนาการเกษตรและสหกรณ์ แผนพัฒนาท้องถิ่น 4 ปี ขององค์การบริหารส่วนจังหวัด
เทศบาลตำบลหรือองค์การบริหารส่วนตำบล ฯ

1.5.2 จัดทำกระบวนการมีส่วนร่วมของชุมชน (Participatory Rural Appraisal : PRA)
เพื่อรับฟังความคิดเห็น ประเด็นปัญหา ความต้องการด้านต่าง ๆ ขององค์การปกครองส่วนท้องถิ่นและ
เกษตรกรในตำบล

1.5.3 ประเมินคุณภาพของที่ดินของพืชเศรษฐกิจหลักและพืชทางเลือกที่มีมูลค่าของตำบล

1.5.4 สังเคราะห์ข้อมูลจากข้อ 1.5.1 ถึง 1.5.3 เพื่อใช้ประกอบการวางแผนการใช้ที่ดิน

1.5.5 กำหนด (ร่าง) แผนการใช้ที่ดินระดับตำบล

1.5.6 รับฟังความคิดเห็นของผู้มีส่วนได้ส่วนเสียต่อ (ร่าง) แผนการใช้ที่ดินที่กำหนดขึ้น

1.5.7 ปรับปรุง (ร่าง) แผนการใช้ที่ดินเพื่อจัดทำแผนการใช้ที่ดินฉบับสมบูรณ์

1.5.8 นำแผนการใช้ที่ดินเข้าสู่คณะกรรมการของเขตฯ เพื่อตรวจสอบความครบถ้วน
สมบูรณ์ของเนื้อหาและองค์ประกอบ



1.5.9 เผยแพร่แผนการใช้ที่ดินเพื่อนำไปสู่การขับเคลื่อนการดำเนินงาน ประกอบด้วย

1) องค์กรปกครองส่วนท้องถิ่น นำแผนการใช้ที่ดินที่จัดทำขึ้นไปประกอบการจัดทำแผนการพัฒนาของตำบล เพื่อนำไปสู่การของงบประมาณที่มีความสอดคล้องกับศักยภาพด้านการผลิตและสถานภาพของทรัพยากรของตำบล

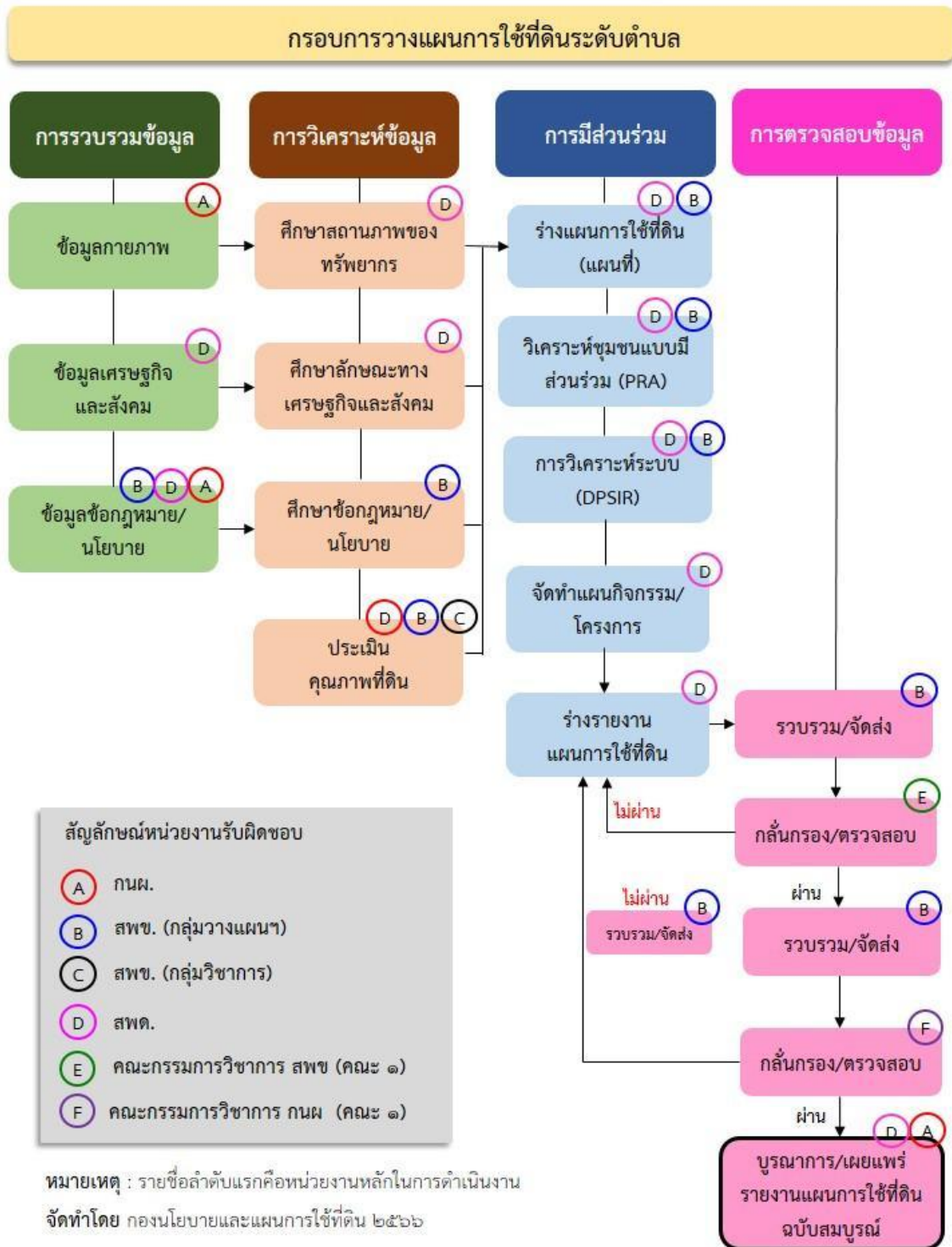
2) กรมพัฒนาที่ดิน โดยสถานีพัฒนาที่ดิน กำหนดแผนงาน/โครงการ/กิจกรรมที่สอดคล้องกับแผนการใช้ที่ดินที่กำหนดขึ้นในแต่ละเขตและสามารถใช้ประกอบการของงบประมาณในพื้นที่อย่างมีหลักการและเป็นที่ยอมรับ

3) หน่วยงานราชการอื่น ๆ สามารถใช้เป็นข้อมูลพื้นฐานประกอบแผนงาน/โครงการ/กิจกรรม ที่สอดคล้องกับแผนการใช้ที่ดินที่กำหนดขึ้นในแต่ละเขต

จากขั้นตอนที่กล่าวข้างต้นสามารถจัดทำกรอบการวางแผนการใช้ที่ดินระดับแสดงดังรูปที่ 1-1

1.6 วิสัยทัศน์ของตำบล

ค่ายบางระจันน่าอยู่ เศรษฐกิจเข้มแข็งและยั่งยืน สืบสานวัฒนธรรม ประชาชนมีคุณภาพ (องค์การบริหารส่วนตำบลค่ายบางระจัน, 2566)



รูปที่ 1-1 กรอบการวางแผนการใช้ที่ดินระดับตำบล

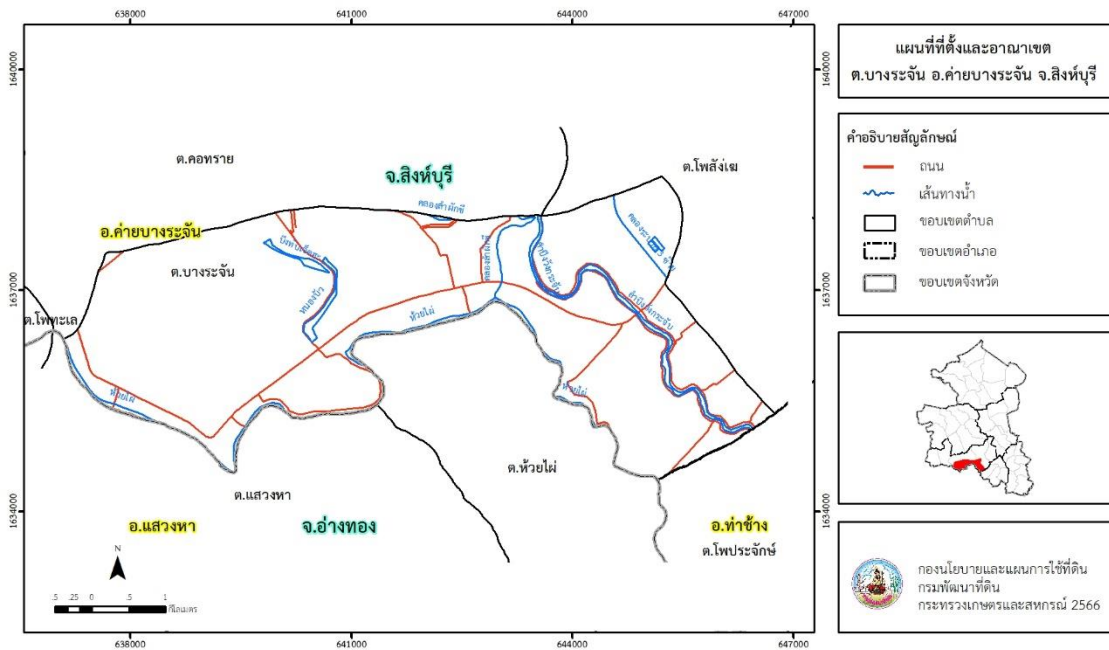


บทที่ 2 ข้อมูลทั่วไป

2.1 ที่ตั้งและอาณาเขต

ตำบลบางระจัน อำเภอค่ายบางระจัน จังหวัดสิงห์บุรี ตั้งอยู่ทางตอนกลางของอำเภอค่ายบางระจัน มีพื้นที่ประมาณ 21 ตารางกิโลเมตร หรือ 13,211 ไร่ โดยมีอาณาเขตติดต่อ ดังนี้ (รูปที่ 2-1)

ทิศเหนือ	ติดต่อกับ	ตำบลคอทราย ตำบลโพสังโฆ อำเภอค่ายบางระจัน จังหวัดสิงห์บุรี
ทิศใต้	ติดต่อกับ	ตำบลแสวงหา ตำบลห้วยไผ่ อำเภอแสวงหา จังหวัดอ่างทอง ตำบลโพประจักษ์ อำเภอกำแพง จังหวัดสิงห์บุรี
ทิศตะวันออก	ติดต่อกับ	ตำบลโพสังโฆ อำเภอค่ายบางระจัน จังหวัดสิงห์บุรี
ทิศตะวันตก	ติดต่อกับ	ตำบลโพทะเล อำเภอค่ายบางระจัน จังหวัดสิงห์บุรี ตำบลแสวงหา อำเภอแสวงหา จังหวัดอ่างทอง



รูปที่ 2-1 ขอบเขตการปกครองตำบลบางระจัน อำเภอค่ายบางระจัน จังหวัดสิงห์บุรี



2.2 การแบ่งส่วนการปกครอง

ตำบลบางระจัน อำเภอค่ายบางระจัน จังหวัดสิงห์บุรี แบ่งส่วนการปกครองออกเป็น 11 หมู่บ้าน ดังนี้

หมู่ที่ 1 บ้านสี่เหลี่ยม	หมู่ที่ 7 บ้านวังกา
หมู่ที่ 2 บ้านโคกพร้าว	หมู่ที่ 8 บ้านวังกา
หมู่ที่ 3 บ้านโคกพร้าว	หมู่ที่ 9 บ้านบางระจัน
หมู่ที่ 4 บ้านโคกพร้าว	หมู่ที่ 10 บ้านทับเจ๊กสะ
หมู่ที่ 5 บ้านโคกพร้าว	หมู่ที่ 11 บ้านถนนตก
หมู่ที่ 6 บ้านวังกา	

2.3 สภาพภูมิประเทศ

ตำบลบางระจัน

ลักษณะพื้นที่ทั่วไปส่วนใหญ่เป็นที่ราบลุ่ม สภาพพื้นที่ราบเรียบถึงค่อนข้าง มีแหล่งน้ำที่สำคัญ เช่น บึงดอนมะดัน บึงทับเจ๊กสะ บึงโคกพร้าว บึงห้วยไผ่ บึงวังกา บึงสี่เหลี่ยม บึงหนองอีโต้ นอกจากนี้ยังมีคลองธรรมชาติ คลองขุด และคลองชลประทานไหลผ่าน

2.4 สภาพภูมิอากาศ

จากการศึกษาสถิติภูมิอากาศ (พ.ศ.2536-2565) พบว่า ตำบลบางระจัน อำเภอค่ายบางระจัน จังหวัดสิงห์บุรี มีรายละเอียดดังนี้

2.4.1 อุณหภูมิ

มีอุณหภูมิโดยเฉลี่ยทั้งปี 28.5 องศาเซลเซียส อุณหภูมิสูงสุดเฉลี่ย 34.0 องศาเซลเซียส ในเดือนเมษายน และอุณหภูมิต่ำสุดเฉลี่ย 24.5 องศาเซลเซียส ในเดือนมกราคมและธันวาคม

2.4.2 ปริมาณน้ำฝน

มีปริมาณน้ำฝนรวมทั้งปี 1,124.1 มิลลิเมตร มีฝนตกประมาณ 105 วัน เดือนที่มีฝนตกมากที่สุด ในเดือนกันยายน มีปริมาณฝน 271.6 มิลลิเมตร และมีฝนตกประมาณ 18 วัน

2.4.3 สมดุลน้ำเพื่อการเกษตร

จากข้อมูลสถิติภูมิอากาศในคาบ 30 ปี (พ.ศ.2536-2565) ณ สถานีตรวจอากาศจังหวัดลพบุรี ได้นำมาวิเคราะห์สมดุลของน้ำเพื่อการเกษตร ซึ่งเป็นการวิเคราะห์หาช่วงฤดูการเพาะปลูกพืชตลอดจนช่วงระยะเวลาที่พืชเสี่ยงต่อการขาดน้ำ ข้อมูลที่นำมาวิเคราะห์ คือ ปริมาณน้ำฝน และศักยภาพการคายระเหยน้ำอ้างอิง (ET_o) ซึ่งคำนวณด้วยโปรแกรม Cropwat for Windows Version 8.0 โดยใช้สมการ Penman-Monteith สามารถสรุปสมดุลของน้ำเพื่อการเกษตรในเขตอาศัยน้ำฝนได้ดังนี้



ช่วงที่เหมาะสมต่อการปลูกพืช เป็นช่วงที่ค่าปริมาณน้ำฝนมากกว่าค่า 0.5 การระเหยจากผิวดิน และการคายน้ำของพืช ซึ่งช่วงนี้เริ่มตั้งแต่กลางเดือนมีนาคมถึงกลางเดือนพฤศจิกายน

ช่วงที่มีน้ำมากเกินพอ เป็นช่วงที่ค่าปริมาณน้ำฝนมากกว่าค่าการระเหยจากผิวดินและการคายน้ำของพืช ซึ่งช่วงนี้เริ่มตั้งแต่กลางเดือนเมษายนถึงต้นเดือนพฤศจิกายน

ช่วงขาดน้ำ เป็นช่วงฤดูแล้งที่ค่าปริมาณน้ำฝนน้อยกว่าค่า 0.5 การระเหยจากผิวดินและการคายน้ำของพืช ซึ่งพืชอาจเสียหายจากการขาดแคลนน้ำได้ ซึ่งช่วงนี้เริ่มตั้งแต่กลางเดือนพฤศจิกายนถึงกลางเดือนมีนาคม (ตารางที่ 2-1 และรูปที่ 2-2)

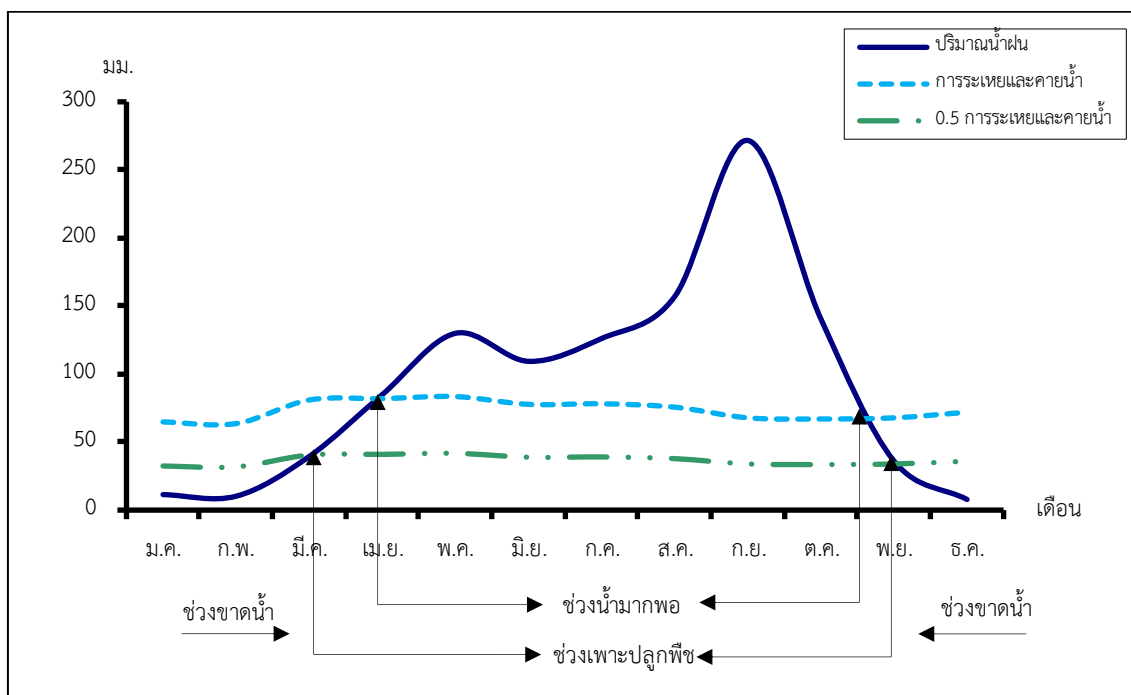
ตารางที่ 2-1 สถิติภูมิอากาศ ณ สถานีตรวจอากาศจังหวัดลพบุรี¹ (ปี พ.ศ.2536-2565)

เดือน	อุณหภูมิ (°ซ.)			ความชื้นสัมพัทธ์ (%)	ปริมาณน้ำฝน (มม.)	จำนวนวันที่ฝนตก (วัน)	ศักยภาพการคายระเหยน้ำ (มม.)	ปริมาณฝนใช้การ/ ² (มม.)
	ต่ำสุด	สูงสุด	เฉลี่ย	(%)	(มม.)	(วัน)	(มม.)	(มม.)
ม.ค.	21.6	32.8	26.7	63.0	11.4	1.9	64.8	11.2
ก.พ.	23.4	34.4	28.2	65.0	10.2	1.7	63.6	10.0
มี.ค.	25.2	35.9	29.7	68.0	39.4	3.5	80.9	36.9
เม.ย.	26.0	36.6	30.4	69.0	84.9	6.3	81.9	73.4
พ.ค.	26.0	35.6	29.9	74.0	129.9	12.5	83.4	102.9
มิ.ย.	25.7	34.7	29.4	76.0	109.3	12.8	77.7	90.2
ก.ค.	25.4	33.9	28.8	77.0	126.1	14.6	78.1	100.7
ส.ค.	25.3	33.6	28.6	79.0	156.9	16.3	75.6	117.5
ก.ย.	25.1	33.0	28.2	82.0	271.6	18.3	67.8	152.2
ต.ค.	24.8	32.9	28.2	77.0	140.5	12.4	67.0	108.9
พ.ย.	23.6	32.8	27.7	67.0	36.1	3.7	67.8	34.0
ธ.ค.	21.6	32.0	26.4	61.0	7.8	1.2	71.9	7.7
เฉลี่ย	24.5	34.0	28.5	71.5	-	-	-	-
รวม	-	-	-	-	1,124.1	105.2	880.5	845.6

หมายเหตุ : ¹เป็นสถานีตรวจอากาศที่ใกล้พื้นที่ตำบลมากที่สุด

²จากการคำนวณโดยโปรแกรม Cropwat for Windows Version 8.0

ที่มา : กรมอุตุนิยมวิทยา (2566)



รูปที่ 2-2 กราฟสมดุลของน้ำเพื่อการเกษตร จังหวัดสิงห์บุรี

2.5 สภาพการใช้ที่ดินปัจจุบัน

สภาพการใช้ที่ดินตำบลบางระจัน อำเภอค่ายบางระจัน จังหวัดสิงห์บุรี ซึ่งสำรวจโดยกลุ่มวิเคราะห์สภาพการใช้ที่ดิน (2566) ประกอบด้วยประเภทการใช้ที่ดินต่างๆ ดังนี้

2.5.1 พื้นที่ชุมชนและสิ่งปลูกสร้าง มีเนื้อที่ 2,773 ไร่ หรือร้อยละ 20.99 ของเนื้อที่ตำบล

2.5.2 พื้นที่เกษตรกรรมมีเนื้อที่ 9,411 ไร่ หรือร้อยละ 71.24 ของเนื้อที่ตำบล ประกอบด้วยการใช้ประโยชน์ที่ดินด้านเกษตรกรรมต่าง ๆ ดังต่อไปนี้

1) พื้นที่นา มีเนื้อที่ 7,624 ไร่ หรือร้อยละ 57.71 ของเนื้อที่ตำบล ได้แก่ นาข้าว นาร้าง นาข้าว+ข้าวโพด

2) ไม้ยืนต้น มีเนื้อที่ 24 ไร่ หรือร้อยละ 0.18 ของเนื้อที่ตำบล ได้แก่ ไม้ยืนต้นร้าง/เสื่อมโทรม ยูคาลิปตัส สัก/กล้วย

3) ไม้ผล มีเนื้อที่ 258 ไร่ หรือร้อยละ 1.96 ของเนื้อที่ตำบล ได้แก่ ไม้ผลร้าง/เสื่อมโทรม ไม้ผลผสม มะพร้าว มะพร้าว/มะม่วง มะพร้าว/กล้วย มะม่วง กล้วย

4) พืชสวน มีเนื้อที่ 223 ไร่ หรือร้อยละ 1.69 ของเนื้อที่ตำบล ได้แก่ พืชผัก ไม้ดอกไม้ประดับ พืชสมุนไพร นาหญ้า

5) ทุ่งหญ้าเลี้ยงสัตว์และโรงเรือนเลี้ยงสัตว์ มีเนื้อที่ 35 ไร่ หรือร้อยละ 0.27 ของเนื้อที่ตำบล ได้แก่ โรงเรือนร้าง ทุ่งหญ้าเลี้ยงสัตว์ โรงเรือนเลี้ยงสุกร



6) สถานที่เพาะเลี้ยงสัตว์น้ำ 35 ไร่ หรือร้อยละ 0.26 ของเนื้อที่ตำบล ได้แก่ สถานที่เพาะเลี้ยงปลา

2.5.3 พื้นที่แหล่งน้ำ มีเนื้อที่ 919 ไร่ หรือร้อยละ 6.95 ของเนื้อที่ตำบล ได้แก่ แม่น้ำ ลำห้วย ลำคลอง หนอง บึง ทะเลสาบ บ่อน้ำในไร่นา คลองชลประทาน

2.5.4 พื้นที่เบ็ดเตล็ด มีเนื้อที่ 78 ไร่ หรือร้อยละ 0.59 ของเนื้อที่ตำบล ได้แก่ ทุ่งหญ้าธรรมชาติ ทุ่งหญ้าสลับไม้พุ่ม/ไม้ละเมาะ พื้นที่ลุ่ม พื้นที่ถม

ตารางที่ 2-2 สภาพการใช้ที่ดิน ตำบลบางระจัน อำเภอค่ายบางระจัน จังหวัดสิงห์บุรี

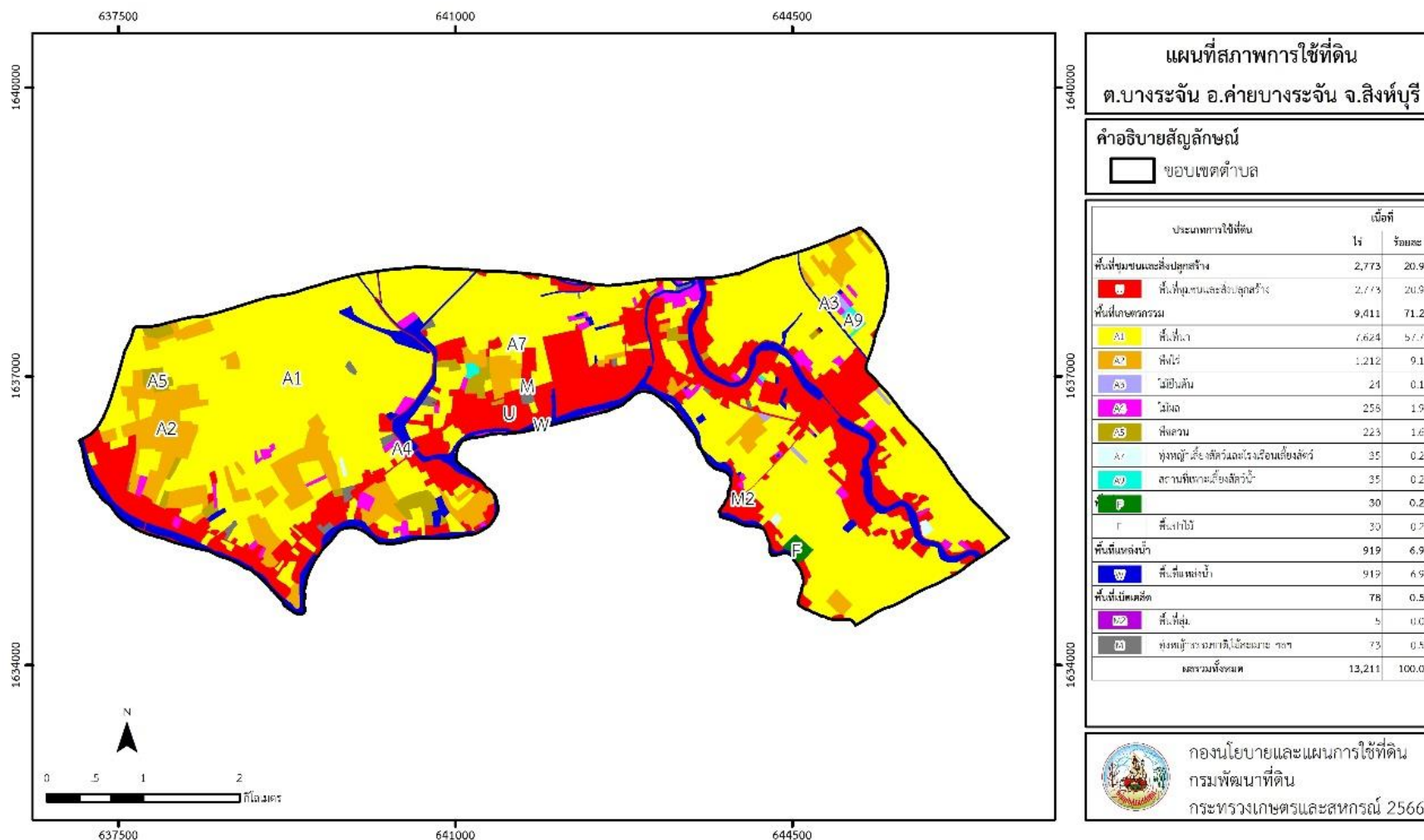
หน่วยแผนที่	ประเภทการใช้ที่ดิน	เนื้อที่	
		ไร่	ร้อยละ
U	พื้นที่ชุมชนและสิ่งปลูกสร้าง	2,773	20.99
U101	ตัวเมืองและย่านการค้า	221	1.67
U200	หมู่บ้าน/ที่ดินจัดสรรร้าง	34	0.26
U201	หมู่บ้านบนพื้นราบ	1,787	13.53
U301	สถานที่ราชการและสถาบันต่าง ๆ	221	1.67
U405	ถนน	185	1.40
U502	โรงงานอุตสาหกรรม	153	1.16
U503	ลานตากและแหล่งรับซื้อทางการเกษตร	8	0.06
U601	สถานที่พักผ่อนหย่อนใจ	126	0.95
U602	รีสอร์ท โรงแรม เกสต์เฮาส์	38	0.29
A	พื้นที่เกษตรกรรม	9,411	71.24
A100	นาร้าง	82	0.62
A101	นาข้าว	7,536	57.04
A101+A202	นาข้าว+ข้าวโพด	6	0.05
A203	อ้อย	1,212	9.17
A300	ไม้ยืนต้นร้าง/เสื่อมโทรม	4	0.03
A304	ยูคาลิปตัส	15	0.11
A305/A411	สีก/กล้วย	5	0.04
A400	ไม้ผลร้าง/เสื่อมโทรม	14	0.11
A401	ไม้ผลผสม	68	0.51
A405	มะพร้าว	25	0.19
A405/A407	มะพร้าว/มะม่วง	5	0.04



หน่วยแผนที่	ประเภทการใช้ที่ดิน	เนื้อที่	
		ไร่	ร้อยละ
A405/A411	มะพร้าว/กล้วย	12	0.09
A407	มะม่วง	72	0.55
A411	กล้วย	62	0.47
A502	พืชผัก	78	0.59
A503	ไม้ดอก ไม้ประดับ	11	0.08
A509	พืชสมุนไพร	14	0.11
A510	นาหญ้า	120	0.91
A700	โรงเรือนร้าง	20	0.15
A701	ทุ่งหญ้าเลี้ยงสัตว์	10	0.08
A704	โรงเรือนเลี้ยงสุกร	5	0.04
A902	สถานที่เพาะเลี้ยงปลา	35	0.26
F	พื้นที่ป่าไม้	30	0.23
F501	ป่าปลูกสมบูรณ์	30	0.23
M	พื้นที่เบ็ดเตล็ด	78	0.59
M101	ทุ่งหญ้าธรรมชาติ	3	0.02
M102	ทุ่งหญ้าสลับไม้พุ่ม/ไม้ละเมาะ	45	0.34
M201	พื้นที่ลุ่ม	5	0.04
M405	พื้นที่ถม	25	0.19
W	พื้นที่แหล่งน้ำ	919	6.95
W101	แม่น้ำ ลำห้วย ลำคลอง	570	4.31
W102	หนอง บึง ทะเลสาบ	111	0.84
W202	บ่อน้ำในไร่นา	91	0.69
W203	คลองชลประทาน	147	1.11
ผลรวมทั้งหมด		13,211	100.00



แผนการใช้ที่ดินตำบลบางระจัน อำเภอค่ายบางระจัน จังหวัดสิงห์บุรี



รูปที่ 2-3 สภาพการใช้ที่ดิน ตำบลบางระจัน อำเภอค่ายบางระจัน จังหวัดสิงห์บุรี



2.6 สภาพเศรษฐกิจและสังคม

2.6.1 ประชากร

จากหลักฐานทะเบียนราษฎรของกรมการปกครอง กระทรวงมหาดไทย ณ เดือนธันวาคม 2565 พบว่า ประชากรที่อาศัยในพื้นที่ตำบลบางระจัน มีประชากรรวม 7,150 คน แยกเป็นชาย 3,462 คน เป็นหญิง 3,688 คน ความหนาแน่นโดยเฉลี่ย 338.26 คนต่อตารางกิโลเมตร มีจำนวนครัวเรือนทั้งหมด 2,514 ครัวเรือน เป็นครัวเรือนเกษตรที่มากขึ้นทะเบียนกรมส่งเสริมการเกษตร 756 ครัวเรือน หรือร้อยละ 30.07 ของจำนวนครัวเรือนทั้งหมด และเป็นครัวเรือนที่ประกอบอาชีพอื่นๆ ครัวเรือนเกษตรที่ไม่ได้มากขึ้นทะเบียนกรมส่งเสริมการเกษตร 1,758 ครัวเรือน หรือร้อยละ 69.93 ของจำนวนครัวเรือนทั้งหมด ดังรายละเอียดในตารางที่ 2-3 ถึง 2-4

ตารางที่ 2-3 จำนวนประชากรและครัวเรือน ตำบลบางระจัน อำเภอค่ายบางระจัน จังหวัดสิงห์บุรี ปี 2565

พื้นที่	จำนวนครัวเรือน	จำนวนประชากร (คน)		
		ชาย	หญิง	รวม
ตำบลบางระจัน	2,514	3,462	3,688	7,150
หมู่ที่ 0 บางระจัน	2	37	20	57
หมู่ที่ 1 สีเหล็ก	204	329	341	670
หมู่ที่ 2 โคกพรวัว	104	152	197	349
หมู่ที่ 3 โคกพรวัว	255	340	371	711
หมู่ที่ 4 โคกพรวัว	152	201	214	415
หมู่ที่ 5 โคกพรวัว	265	359	349	708
หมู่ที่ 6 วังกา	275	371	413	784
หมู่ที่ 7 วังกา	130	201	240	441
หมู่ที่ 8 วังกา	139	218	216	434
หมู่ที่ 9 บางระจัน	394	472	488	960
หมู่ที่ 10 ทับเจ๊กฮะ	236	308	314	622
หมู่ที่ 11 ถนนตก	358	474	525	999

ที่มา: กรมการปกครอง (2566)



ตารางที่ 2-4 จำนวนและสัดส่วนครัวเรือน ตำบลบางระจัน อำเภอค่ายบางระจัน จังหวัดสิงห์บุรี
ปี 2565

รายการ	จำนวน (ครัวเรือน)	ร้อยละ
จำนวนครัวเรือนทั้งหมด ¹⁾	2,514	100.00
- จำนวนครัวเรือนเกษตรที่มากขึ้นทะเบียนกรมส่งเสริมการเกษตร ²⁾	756	30.07
- จำนวนครัวเรือนที่ประกอบอาชีพอื่นๆ และจำนวนครัวเรือนเกษตรที่ไม่ได้มาขึ้นทะเบียนฯ	1,758	69.93

ที่มา: 1) กรมการปกครอง (2566)

2) กรมส่งเสริมการเกษตร (2566)

2.6.2 การถือครองที่ดิน

จากข้อมูลกรมการปกครอง ณ เดือนธันวาคม 2565 ตำบลบางระจันมีจำนวนครัวเรือนทั้งหมด 2,514 ครัวเรือน โดยถือครองที่ดินเฉลี่ยครัวเรือนละ 5.25 ไร่ (เนื้อที่ของตำบลรวมต่อจำนวนครัวเรือนทั้งหมด)

2.6.3 ลักษณะทางเศรษฐกิจและการประกอบอาชีพ

สภาพเศรษฐกิจของชุมชนในตำบลบางระจันส่วนใหญ่ประชากรมีอาชีพด้านการเกษตรกรรม ได้แก่ ปลูกข้าวมากเป็นอันดับหนึ่ง รองลงมาได้แก่ อ้อยโรงงาน นอกจากนี้เกษตรกรยังมีการเลี้ยงสัตว์

การประกอบอาชีพ ในตำบลบางระจันประชากรส่วนใหญ่ประกอบอาชีพเกษตรกรรม ทั้งการทำนา และปลูกพืชไร่ นอกจากนี้ยังมีการเลี้ยงสัตว์ไว้เพื่อบริโภคและจำหน่าย

- อาชีพทำเกษตรกรรม ตำบลบางระจันครัวเรือนเกษตรที่ขึ้นทะเบียนกับกรมส่งเสริมการเกษตร 756 ครัวเรือน โดยเกษตรกรปลูกข้าวมากเป็นอันดับหนึ่ง รองลงมา อ้อยโรงงาน นอกจากนี้เกษตรกรยังมีการเลี้ยงสัตว์ สำหรับการเลี้ยงสัตว์พบว่าส่วนใหญ่เลี้ยงไว้เพื่อบริโภค และจำหน่าย ได้แก่ โค กระบือ สุกร และไก่

2.6.4 ด้านรายได้-รายจ่าย

จากข้อมูลความจำเป็นพื้นฐานของกรมพัฒนาชุมชน ปี 2566 พบว่า รายได้ครัวเรือนเฉลี่ยปีละ 221,650 บาท รายได้บุคคลเฉลี่ยปีละ 66,176 บาท รายจ่ายครัวเรือนเฉลี่ยปีละ 120,525 บาท รายจ่ายบุคคลเฉลี่ยปีละ 35,984 บาท เมื่อพิจารณาจะเห็นว่ารายได้ครัวเรือนมากกว่ารายจ่ายครัวเรือนปีละ 101,126 บาท และรายได้บุคคลมากกว่ารายจ่ายบุคคลปีละ 30,192 บาท ดังรายละเอียดในตารางที่ 2-5



ตารางที่ 2-5 รายได้-รายจ่ายเฉลี่ยครัวเรือน ตำบลบางระจัน อำเภอค่ายบางระจัน จังหวัดสิงห์บุรี ปี 2565

พื้นที่	แหล่งรายได้ของครัวเรือน (บาท/ปี)				รายได้ ครัวเรือนเฉลี่ย (บาท/ปี)	รายได้บุคคล เฉลี่ย (บาท/ปี)	รายจ่าย ครัวเรือน เฉลี่ย (บาท/ปี)	รายจ่าย บุคคลเฉลี่ย (บาท/ปี)
	อาชีพหลัก	อาชีพรอง	รายได้อื่น	ทำ-หาเอง				
ตำบลบางระจัน	181,940	17,521	14,026	8,164	221,650	66,176	120,525	35,984
หมู่ที่ 1 สีเหล็ก	115,731	13,631	13,251	2,754	145,368	44,042	107,859	32,678
หมู่ที่ 2 โคกพรวัว	190,349	46,274	22,581	3,456	262,660	77,095	203,262	59,660
หมู่ที่ 3 โคกพรวัว	120,075	26,490	19,304	27,055	192,925	63,607	112,532	37,102
หมู่ที่ 4 โคกพรวัว	214,518	2,081	14,307	1,212	232,118	61,279	60,222	15,899
หมู่ที่ 5 โคกพรวัว	147,584	15,264	7,693	10,186	180,727	50,658	104,727	29,355
หมู่ที่ 6 วังกา	153,390	12,856	3,686	3,305	173,237	57,101	133,958	44,154
หมู่ที่ 7 วังกา	78,132	20,170	28,245	31,491	158,039	53,697	126,773	43,073
หมู่ที่ 8 วังกา	317,500	33,512	21,209	18,198	390,419	102,679	282,122	74,197
หมู่ที่ 9 บางระจัน	233,284	1,882	9,355	682	245,203	70,558	70,393	20,256
หมู่ที่ 10 ทับเจ๊กสะ	213,901	14,968	23,246	3,071	255,185	78,480	120,987	37,208
หมู่ที่ 11 ถนนตก	189,423	27,053	7,764	5,952	230,192	70,412	120,519	36,865

ที่มา: กรมการพัฒนาชุมชน (2566)



บทที่ 3

สถานภาพของทรัพยากรธรรมชาติ

การศึกษาสถานภาพของทรัพยากรธรรมชาติในพื้นที่ตำบลบางระจัน อำเภอค่ายบางระจัน จังหวัดสิงห์บุรี ได้แก่ ทรัพยากรป่าไม้ ทรัพยากรน้ำ และทรัพยากรดิน ซึ่งเป็นทรัพยากรกายภาพที่สำคัญต่อการทำการเกษตร ดังนั้นจึงจำเป็นต้องทราบว่าทรัพยากรธรรมชาติแต่ละชนิดปัจจุบันมีสถานะอย่างไร เพื่อใช้เป็นข้อมูลประกอบการวางแผนการใช้ที่ดินซึ่งจะนำไปสู่การกำหนดแผนงาน โครงการ กิจกรรม รวมถึงมาตรการต่าง ๆ เพื่อการพัฒนาพื้นที่อย่างมีประสิทธิภาพต่อไป โดยมีรายละเอียดดังนี้

3.1 ทรัพยากรป่าไม้

3.1.1 ป่าไม้ตามกฎหมายและมติคณะรัฐมนตรี

1) ป่าอนุรักษ์ ไม่พบพื้นที่ป่าอนุรักษ์ (เขตอุทยานแห่งชาติ เขตรักษาพันธุ์สัตว์ป่า เขตวนอุทยาน เขตห้ามล่าสัตว์ป่า) ในพื้นที่

2) ป่าสงวนแห่งชาติ ได้มีการจำแนกเขตการใช้ประโยชน์ทรัพยากรและที่ดินป่าไม้ในพื้นที่ป่าสงวนแห่งชาติตามมติคณะรัฐมนตรี วันที่ 10 มีนาคม 2535 และ 17 มีนาคม 2535 แบ่งออกเป็น 3 เขต ประกอบด้วย เขตพื้นที่ป่าเพื่อการอนุรักษ์ (Zone C) เขตพื้นที่ป่าเพื่อเศรษฐกิจ (Zone E) และเขตพื้นที่ป่าที่เหมาะสมต่อการเกษตร (Zone A) จากการวิเคราะห์ข้อมูล ไม่พบพื้นที่ป่าสงวนแห่งชาติในพื้นที่

3.1.2 **ชั้นคุณภาพลุ่มน้ำ** (มติคณะรัฐมนตรี วันที่ 28 พฤษภาคม 2528) จากการวิเคราะห์ข้อมูล พบชั้นคุณภาพลุ่มน้ำในพื้นที่ คือ พื้นที่ลุ่มน้ำชั้นที่ 5 เนื้อที่ 13,211 ไร่

ทั้งนี้ เนื้อที่ดังกล่าวข้างต้นคำนวณด้วยระบบสารสนเทศภูมิศาสตร์ เป็นเนื้อที่เบื้องต้นเท่านั้น ไม่สามารถใช้อ้างอิงได้ทางกฎหมาย

3.2 ทรัพยากรน้ำ

3.2.1 ปริมาณน้ำฝน พบว่าในพื้นที่ตำบลบางระจัน มีปริมาณน้ำฝนเฉลี่ยในคาบ 30 ปี (พ.ศ.2536-2565) 1,124.1 มิลลิเมตรต่อปี

3.2.2 น้ำผิวดิน หมายถึง แม่น้ำลำคลอง หนอง บึง ทะเลสาบ อ่างเก็บ และแหล่งน้ำสาธารณะอื่น ๆ ที่อยู่ภายในผืนแผ่นดิน ในพื้นที่ตำบลบางระจัน มีรายละเอียดของแหล่งน้ำผิวดินดังนี้

แหล่งน้ำผิวดินธรรมชาติ ได้แก่ คลองลำผักชี บึงทับเจ็ดตะ สะ ลำบึงวังกระจับ หนองท้องหนองบัว และห้วยไผ่

แหล่งน้ำผิวดินที่มนุษย์สร้างขึ้น ได้แก่ คลองระบาย 3 ซ้าย



3.2.3 จากฐานข้อมูลน้ำบาดาลของกรมทรัพยากรน้ำบาดาล (2566) กระทรวงทรัพยากรธรรมชาติและสิ่งแวดล้อม ซึ่งพบว่า ตำบลบางระจัน มีจำนวนบ่อบาดาลราชการจำนวน 19 บ่อ และจำนวนบ่อบาดาลเอกชนจำนวน 1 บ่อ

3.3 ทรัพยากรดิน

ทรัพยากรดินในพื้นที่ตำบลบางระจัน อำเภอค่ายบางระจัน จังหวัดสิงห์บุรี พบหน่วยแผนที่ดินทั้งหมด 5 หน่วยแผนที่ดิน ดังนี้

3.3.1 ดินในพื้นที่ลุ่ม มี 4 หน่วยแผนที่ดิน ได้แก่

- 1) หน่วยแผนที่ดิน Cn-sic1A ชุดดินชัชนาท มีเนื้อดินบนเป็นดินร่วนเหนียวปนทรายแป้ง ความลาดชัน 0-2 เปอร์เซ็นต์ มีเนื้อที่ 1,448 ไร่ หรือร้อยละ 10.96 ของเนื้อที่ตำบล
- 2) หน่วยแผนที่ดิน Np-sic1A ชุดดินนครปฐม มีเนื้อดินบนเป็นดินร่วนเหนียวปนทรายแป้ง ความลาดชัน 0-2 เปอร์เซ็นต์ มีเนื้อที่ 1,249 ไร่ หรือร้อยละ 9.46 ของเนื้อที่ตำบล
- 3) หน่วยแผนที่ดิน Sa-fsi-silA ดินสรรพยาที่เป็นดินทรายแป้งละเอียด มีเนื้อดินบนเป็นดินร่วนปนทรายแป้ง ความลาดชัน 0-2 เปอร์เซ็นต์ มีเนื้อที่ 1,986 ไร่ หรือร้อยละ 15.03 ของเนื้อที่ตำบล
- 4) หน่วยแผนที่ดิน Sin-sic1A ชุดดินสิงห์บุรี มีเนื้อดินบนเป็นดินเหนียวปนทรายแป้ง ความลาดชัน 0-2 เปอร์เซ็นต์ มีเนื้อที่ 6,188 ไร่ หรือร้อยละ 46.84 ของเนื้อที่ตำบล

3.3.2 ดินในพื้นที่ดอน มี 1 หน่วยแผนที่ดิน คือ หน่วยแผนที่ดิน Cm-fsi-silA ดินเชิงใหม่ที่เป็นดินทรายแป้งละเอียด มีเนื้อดินบนเป็นดินร่วนปนทรายแป้ง ความลาดชัน 0-2 เปอร์เซ็นต์ มีเนื้อที่ 2,340 ไร่ หรือร้อยละ 17.71 ของเนื้อที่ตำบล

ไม่พบปัญหาทรัพยากรดินทางการเกษตรตามสภาพธรรมชาติในพื้นที่ รายละเอียดของสมบัติดินตำบลบางระจัน อำเภอค่ายบางระจัน จังหวัดสิงห์บุรี ดังแสดงในตารางที่ 3-1 และแผนที่แสดงในลักษณะของชุดดิน (รูปที่ 3-1)



ตารางที่ 3-1 สมบัติดิน ตำบลบางระจัน อำเภอค่ายบางระจัน จังหวัดสิงห์บุรี

หน่วยแผนที่ดิน	ความลาดชัน (%)	ความลึก (ซม.)	การระบายน้ำ	ความอุดมสมบูรณ์ของดิน	ความจุแลกเปลี่ยนแคตไอออน (cmol/kg)	ความอิมตัวเบส (%)	ปฏิกิริยาดิน		ค่าการนำไฟฟ้า (dS/m)	ความลึกของชั้นจาโรไซด์ (ซม.)	เนื้อที่	
							ดินบน	ดินล่าง			ไร่	ร้อยละ
Cm-fsi-silA	0-2	>150	ดี	ปานกลาง	<10	35-75	5.5-6.5	6.0-7.0	<2	-	2,340	17.71
Cn-sic1A	0-2	>150	เลว	ปานกลาง	>20	>75	5.5-6.5	7.0-8.0	<2	-	1,448	10.96
Np-sic1A	0-2	>150	ค่อนข้างเลว	ปานกลาง	10-20	35-75	6.0-7.0	6.0-8.0	<2	-	1,249	9.46
Sa-fsi-silA	0-2	>150	ดีปานกลางถึงค่อนข้างเลว	ปานกลาง	10-20	>75	6.0-7.0	5.5-6.5	<2	-	1,986	15.03
Sin-sicA	0-2	>150	เลว	สูง	>20	>75	5.5-6.5	7.0-8.0	<2	-	5,751	43.53
Sin-sicA*	0-2	>150	เลว	ปานกลาง	>20	>75	5.5-6.5	7.0-8.0	<2	-	437	3.31
รวมทั้งหมด											13,211	100.00

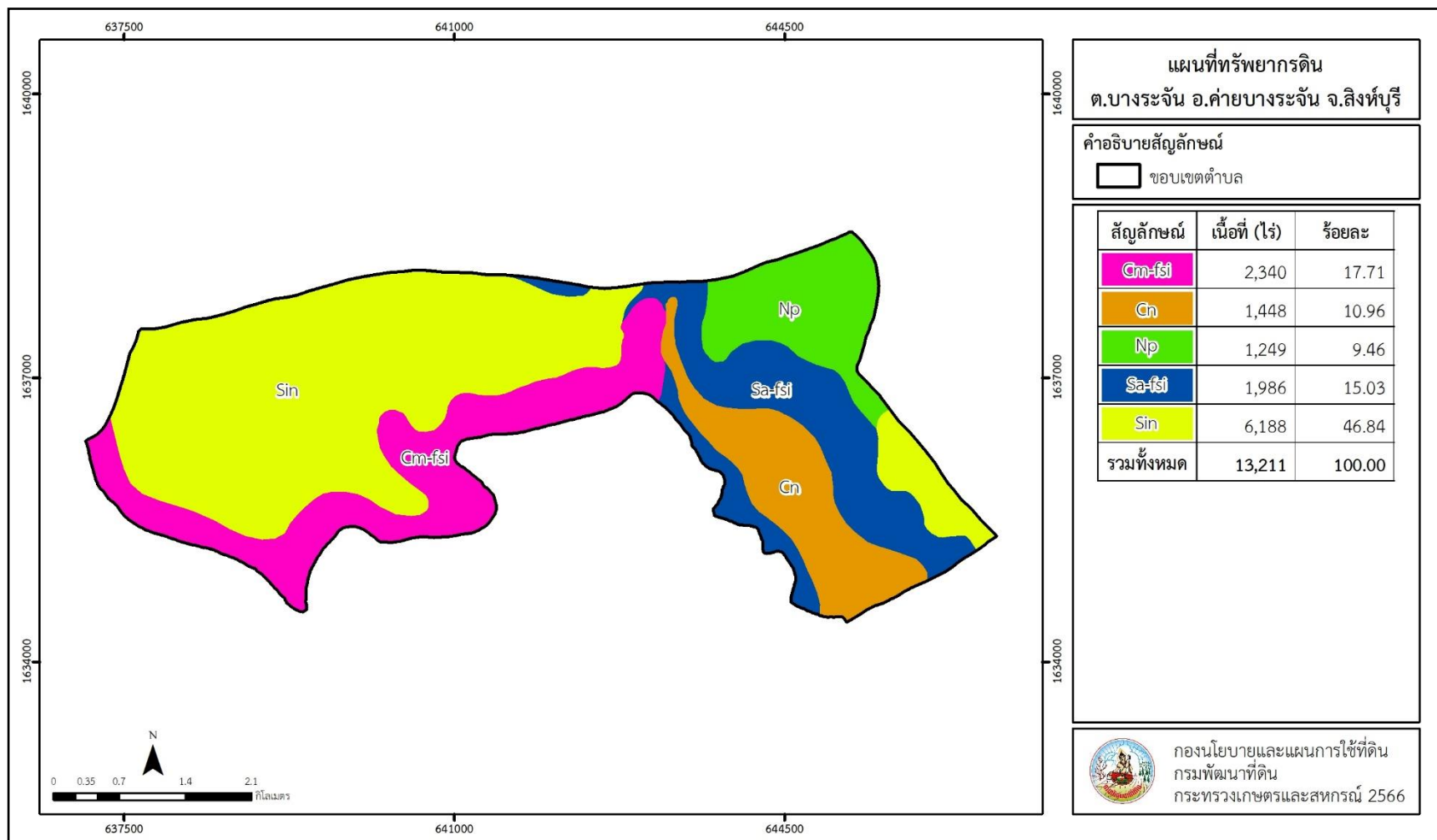
หมายเหตุ: 1. * หมายถึง หน่วยแผนที่ดินที่มีความอุดมสมบูรณ์ของดินต่างจากหน่วยแผนที่ดินเดียวกัน

2. เนื้อที่คำนวณด้วยโปรแกรมระบบสารสนเทศภูมิศาสตร์

ที่มา: กองสำรวจและวิจัยทรัพยากรดิน (2566)



แผนการใช้ที่ดินตำบลบางระจัน อำเภอค่ายบางระจัน จังหวัดสิงห์บุรี



รูปที่ 3-1 ทรัพยากรดิน ตำบลบางระจัน อำเภอค่ายบางระจัน จังหวัดสิงห์บุรี



บทที่ 4

กระบวนการมีส่วนร่วมของชุมชน (Participatory Rural Appraisal : PRA)

4.1 การวิเคราะห์ผลจากการจัดทำกระบวนการมีส่วนร่วมของชุมชน (PRA)

การวิเคราะห์ผลจากการจัดทำกระบวนการมีส่วนร่วมของชุมชน (PRA) เมื่อวันที่ 26 กรกฎาคม 2566 มีสาระสำคัญสรุปได้ดังนี้

4.1.1 ปัญหาหลักของตำบลบางระจัน คือ

- 1) ปัญหายาเสพติด
- 2) ดินเสื่อมโทรม
- 3) การระบาดของโรค แมลงศัตรูพืชและข้าววัชพืช (ข้าวตืดหรือข้าวแดง)
- 4) แหล่งน้ำตื้นเขิน
- 5) ต้นทุนการผลิตทางการเกษตรสูง

4.1.2 ความต้องการของชุมชน เกษตรกร และตำบลบางระจัน มีความต้องการ 8 ประการ คือ

- 1) รณรงค์การต่อต้านยาเสพติด และรณรงค์ให้ผู้ปกครองดูแลบุตรหลานอย่างใกล้ชิด
- 2) ให้หน่วยงานที่รับผิดชอบเรื่องยาเสพติดกวาดล้างปราบปรามยาเสพติด
- 3) แก้ปัญหาดินเสื่อมโทรมและฟื้นฟูความอุดมสมบูรณ์ของดิน
- 4) ปรับเปลี่ยนปฏิทินการปลูกพืชให้เหมาะสมกับสภาพพื้นที่ และส่งเสริมให้เกษตรกร ปลูกพืชหมุนเวียน
- 5) แก้ปัญหาการระบาดของข้าววัชพืช (ข้าวตืดหรือข้าวแดง)
- 6) ให้หน่วยงานท้องถิ่นและชลประทานขุดลอกแหล่งน้ำสาธารณะ
- 7) การบูรณาการของหน่วยงานในกระทรวงเกษตรและสหกรณ์ เพื่อการสนับสนุน องค์ความรู้ด้านการลดต้นทุนการผลิต
- 8) ใช้เทคโนโลยีและนวัตกรรมสมัยใหม่ในการทำการเกษตร

ผลจากการจัดทำกระบวนการมีส่วนร่วมของชุมชน (PRA) ได้นำมาวิเคราะห์ร่วมกับปัญหาด้านกายภาพ โดยระบบ DPSIR มีรายละเอียดดังนี้



- 1) **แรงขับเคลื่อน (Driver)** มี 4 ประการ คือ
 - 1.1) ยาเสพติด
 - 1.2) การใช้ที่ดินผิดประเภท
 - 1.3) การเปลี่ยนแปลงสภาพภูมิอากาศ
 - 1.4) นโยบายภาครัฐ
- 2) **แรงกดดัน (Pressure)** ที่เกิดจากปัจจัยขับเคลื่อน มี 7 ประการ คือ
 - 2.1) การแก้ไขปัญหายาเสพติดในชุมชน
 - 2.2) ปรับปรุงบำรุงดิน
 - 2.3) ปรับเปลี่ยนพฤติกรรมการปลูกพืช
 - 2.4) ขุดลอกและกำจัดวัชพืชในแหล่งน้ำสาธารณะ
 - 2.5) ความต้องการน้ำเพื่อการเกษตร
 - 2.6) ความต้องการองค์ความรู้ในการลดต้นทุนการผลิตสินค้าเกษตร
 - 2.7) ตลาดจำหน่ายผลผลิตทางการเกษตร
- 3) **สถานะ (State)** ที่เกิดแรงกดดัน มี 6 ประการ คือ
 - 3.1) การระบาดของยาเสพติด
 - 3.2) ความเสื่อมโทรมของดินทางกายภาพ/เคมี/ชีวภาพ
 - 3.3) ปริมาณและคุณภาพของผลผลิตทางการเกษตรต่ำ
 - 3.4) ต้นทุนการผลิตสินค้าเกษตรสูง
 - 3.5) การใช้สารเคมีในการป้องกันกำจัดโรคและแมลงศัตรูพืชในปริมาณมากและมีความเข้มข้นสูง
 - 3.6) สุขภาพอนามัยของเกษตรกร
- 4) **ผลกระทบ (Impact)** ที่ปรากฏในพื้นที่ มี 6 ประการ คือ
 - 4.1) ปริมาณและคุณภาพของผลผลิตลดลง
 - 4.2) ต้นทุนการผลิตสูง
 - 4.3) เกษตรกรมีรายได้ลดลง
 - 4.4) ที่ดินเสื่อมโทรม
 - 4.5) สารเคมีปนเปื้อนในดินและแหล่งน้ำ
 - 4.6) คุณภาพชีวิตลดลง



5) การตอบสนอง (Response) ของรัฐในอดีต ปัจจุบัน และในอนาคต มีดังนี้

อดีต-ปัจจุบัน

- (1) ถ่ายทอดองค์ความรู้ด้านการปรับปรุงบำรุงดินด้วยปุ๋ยพืชสด
- (2) ไถกลบตอซัง ลดการเผา
- (3) ปลูกหญ้าแฝกป้องกันการชะล้างพังทลายของดิน
- (4) ขุดลอกและกำจัดวัชพืชในแหล่งน้ำสาธารณะ
- (5) ถ่ายทอดองค์ความรู้ด้านการใช้สารอินทรีย์: การทำปุ๋ยหมักและน้ำหมักชีวภาพ
- (6) การทำเกษตรทฤษฎีใหม่

อนาคต

- (1) พัฒนาที่ดินและน้ำที่เป็นระบบทั้งตำบล
- ดังมีรายละเอียดในรูปที่ 4-1



รูปที่ 4-1 การวิเคราะห์สถานการณ์โดยระบบ DPSIR ของตำบลบางระจัน อำเภอค่ายบางระจัน จังหวัดสิงห์บุรี



4.2 ระบบการปลูกพืชในปัจจุบัน

ตำบลบางระจัน อำเภอค่ายบางระจัน จังหวัดสิงห์บุรี มีการเพาะปลูกพืช ดังนี้

1) ข้าวนาปีและข้าวนาปรัง เกษตรกรจะปลูกข้าวนาปีระหว่างเดือนพฤษภาคมถึงเดือนตุลาคม ปลูกข้าวนาปรังระหว่างเดือนพฤศจิกายนถึงเดือนเมษายน

2) อ้อยโรงงาน เกษตรกรมีวิธีการปลูกขึ้นกับลักษณะพื้นที่

(1) อ้อยข้ามแล้งหรืออ้อยปลายฝน เหมาะสมปลูกในดินร่วนปนทรายโดยอาศัยความชื้นที่สะสมไว้จากฤดูฝน ปลูกช่วงเดือนตุลาคมถึงเดือนพฤศจิกายน จะเลือกปลูกระหว่างอ้อยโรงงาน และมันสำปะหลัง

(2) อ้อยชลประทานหรืออ้อยน้ำเสริม เหมาะสมปลูกในดินเหนียวหรือดินร่วมเหนียวโดยอาศัยการให้น้ำเสริมเพื่อช่วยให้อ้อยงอกและเติบโตจนเข้าสู่ฤดูฝน ปลูกช่วงเดือนธันวาคมถึงเดือนกุมภาพันธ์

(3) อ้อยต้นฝน เหมาะสมปลูกในดินเหนียวหรือดินร่วมเหนียว โดยอาศัยความชื้นจากฝนช่วงแรกที่ตก ต้องเตรียมดินและซักร่องรอน ปลูกช่วงเดือนมีนาคมถึงเดือนเดือนมิถุนายน

3) พืชผักสวนครัวและสมุนไพร เกษตรกรจะปลูกพืชผักและสมุนไพรจำหน่ายตลอดทั้งปี ชนิดของพืชผักหรือสมุนไพรที่ปลูกจะขึ้นอยู่กับความต้องการของตลาด

4) ไม้ผล เกษตรกรจะปลูกไม้ผลเพื่อบริโภคและจำหน่ายตลอดทั้งปี ได้แก่ มะพร้าว น้ำหอม มะม่วง เป็นต้น

5) กล้วยเลี้ยงสัตว์ เกษตรกรจะปลูกกล้วยเป็นแปลงถาวร ปลูกกล้วยครั้งเดียวดูแลให้ใช้งานไปได้หลายปี เมื่อแปลงกล้วยอายุ 4-5 ปี โดยดูแลพรวนดินให้โปร่งเท่านั้น

ระบบการปลูกพืช	เดือน												
	ม.ค.	ก.พ.	มี.ค.	เม.ย.	พ.ค.	มิ.ย.	ก.ค.	ส.ค.	ก.ย.	ต.ค.	พ.ย.	ธ.ค.	
ข้าว	ข้าวนาปรัง				ข้าวนาปี				ข้าวนาปรัง				
อ้อยโรงงาน	อ้อยโรงงาน												
ไม้ผล	มะพร้าว น้ำหอม มะม่วง												
พืชผสมผสาน	พืชผัก สมุนไพร												
กล้วยเลี้ยงสัตว์	กล้วยเลี้ยงสัตว์												

รูปที่ 4-2 ระบบการปลูกพืชในปัจจุบัน ตำบลบางระจัน อำเภอค่ายบางระจัน จังหวัดสิงห์บุรี



บทที่ 5

การประเมินคุณภาพที่ดิน

5.1 หลักการประเมินคุณภาพที่ดินด้านกายภาพ

การประเมินคุณภาพที่ดินหรือการประเมินความเหมาะสมของที่ดิน สอดคล้องตามหลักการของ FAO Framework ค.ศ. 1983 ซึ่งการประเมินคุณภาพที่ดินด้านกายภาพ เป็นการประเมินศักยภาพของที่ดินว่าที่ดินนั้นๆเหมาะสมมากหรือน้อยเพียงใดสำหรับการใช้ที่ดินประเภทต่าง ๆ หรือการปลูกพืชต่างๆ โดยพิจารณาจาก สภาพแวดล้อมที่มีผลต่อการเจริญเติบโตของพืช สมบัติดินที่ได้จำแนกไว้ในแต่ละตำบล ร่วมกับการจัดการพื้นที่ เช่น ระบบชลประทาน พื้นที่ยกทรง การจัดระบบอนุรักษ์ดินและน้ำ เป็นต้น และนอกจากนี้พิจารณาความต้องการปัจจัยต่อการปลูกพืชแต่ละชนิด สอดคล้องตามหลักการของ FAO ได้แก่ ความต้องการด้านพืช ความต้องการด้านการจัดการ ความต้องการด้านการอนุรักษ์ (บึงขิต และ คำรณ, 2542) รายละเอียดดังตารางที่ 5-1

ระดับความเหมาะสมของที่ดินได้จากการสังเคราะห์ข้อมูลดิน การจัดการที่ดิน หรือดินที่มีลักษณะเฉพาะที่เกิดขึ้นตามสภาพภูมิประเทศ (ซึ่งจะเรียกรวมว่าหน่วยที่ดิน) ลักษณะภูมิอากาศ พิจารณาร่วมกับระดับความต้องการปัจจัยต่อการเจริญเติบโตของพืชแต่ละชนิด หลังจากนั้นดำเนินการประเมินคุณภาพที่ดิน ซึ่งสามารถจำแนกระดับความเหมาะสมของที่ดินได้เป็น 4 ชั้น ได้แก่ เหมาะสมสูง (S1) เหมาะสมปานกลาง (S2) เหมาะสมเล็กน้อย (S3) และไม่เหมาะสม (N) โดยที่

S1 : ไม่มีข้อจำกัดด้านที่ดินตามปัจจัยที่ใช้พิจารณา

S2 : มีข้อจำกัดด้านที่ดินที่แก้ไขได้ง่ายหรือข้อจำกัดอาจไม่ส่งผลกระทบต่อ การเจริญเติบโตของพืชอย่างชัดเจน

S3 : มีข้อจำกัดด้านที่ดินที่แก้ไขได้ยาก ควรปรับเปลี่ยนการผลิตเป็นพืชชนิดอื่นหรือ กิจกรรมอื่น (ส่วนใหญ่เป็นลักษณะทางกายภาพ)

N : มีข้อจำกัดที่พัฒนาหรือปรับปรุงที่ดินได้ยากมาก หากจะดำเนินการพัฒนาหรือ ปรับปรุงต้องใช้ต้นทุนสูงหรือเครื่องจักรขนาดใหญ่ แนะนำให้ปรับเปลี่ยนการผลิต



ตารางที่ 5-1 ตัวอย่างการประเมินคุณภาพที่ดินด้านกายภาพของประเภทการใช้ประโยชน์ที่ดิน

คุณภาพที่ดิน (Land Quality)	คุณลักษณะที่ดินตัวแทน (Land Characteristics)	ระดับความ เหมาะสม (Land Suitability Rating)
1. ความเหมาะสมด้านความต้องการด้านพืช (Crop Requirements)		
1.1. การหยั่งลึกของรากพืช (r)	ความลึกของดิน	S1
1.2. ความชุ่มชื้นที่เป็นประโยชน์ต่อพืช (m)	ปริมาณน้ำฝนเฉลี่ยในรอบปี	S2m
1.3. ความเป็นประโยชน์ของออกซิเจน ต่อรากพืช (o)	สภาพการระบายน้ำของดิน	S2o
ความเหมาะสมรวมด้านความต้องการด้านพืช (Crop Requirements)		S2om
2. ความเหมาะสมรวมความต้องการด้านการจัดการ (Management Requirements)		
2.1. สภาพการเขตกรรม (k)	ชั้นความยากง่ายในการ เขตกรรม (ดินบน)	S1
2.2. ศักยภาพการใช้เครื่องจักรกล (w)	ความลาดชันของพื้นที่	S3w
ความเหมาะสมรวมด้านความต้องการด้านการจัดการ (Management Requirements)		S3w
3. ความเหมาะสมด้านความต้องการด้านการอนุรักษ์ (Conservation Requirements)		
3.1 ความเสียหายจากการกัดกร่อน (e)	ความลาดชันของพื้นที่	S3e
ความเหมาะสมรวมด้านความต้องการด้านการอนุรักษ์ (Conservation Requirements)		S3e
ความเหมาะสมด้านกายภาพของประเภทการใช้ประโยชน์ที่ดินใน แต่ละหน่วยที่ดินโดยรวม		S3ew



5.2 พืชเศรษฐกิจที่สำคัญของตำบล

พืชเศรษฐกิจหลักและพืชทางเลือกของตำบล ได้แก่ ข้าว อ้อย มะม่วง และหญ้าเลี้ยงสัตว์

5.3 ระดับความเหมาะสมของที่ดิน

การประเมินคุณภาพที่ดินของพืชเศรษฐกิจหลักและพืชทางเลือก ตำบลบางระจัน อำเภอค่ายบางระจัน จังหวัดสิงห์บุรี ได้ผลการประเมินคุณภาพที่ดินดังตารางที่ 5-2

ตารางที่ 5-2 ชั้นความเหมาะสมทางกายภาพของดิน ตำบลบางระจัน อำเภอค่ายบางระจัน จังหวัดสิงห์บุรี

หน่วยแผนที่ดิน	ข้าว	อ้อย	มะม่วง	หญ้าเลี้ยงสัตว์
Cm-fsi-silA	S3o	S2ns	S2ns	S2n
Cn-sicA	S1	S3o	N	S2o
Np-sicA	S1	S2os	S3o	S2o
Sa-fsi-silA	S2o	S2os	S3o	S2o
Sin-sicA	S1	S3o	N	S2o

S1 : ไม่มีข้อจำกัดด้านที่ดินตามปัจจัยที่ใช้พิจารณา

S2 : มีข้อจำกัดด้านที่ดินที่แก้ไขได้ง่ายหรือข้อจำกัดอาจไม่ส่งผลกระทบต่อการเจริญเติบโตของพืชอย่างชัดเจน

S3 : มีข้อจำกัดด้านที่ดินที่แก้ไขได้ยาก ควรปรับเปลี่ยนการผลิตเป็นพืชชนิดอื่นหรือกิจกรรมอื่น (ส่วนใหญ่เป็นลักษณะทางกายภาพ)

N : มีข้อจำกัดที่พัฒนาหรือปรับปรุงที่ดินได้ยากมาก หากจะดำเนินการพัฒนาหรือปรับปรุงต้องใช้ต้นทุนสูงหรือเครื่องจักรขนาดใหญ่ แนะนำให้ปรับเปลี่ยนการผลิต

n : ความจุในการกักเก็บธาตุอาหาร (nutrient retention capacity)

o : ความเป็นประโยชน์ของออกซิเจนต่อรากพืช (oxygen availability to root)

s : ความเป็นประโยชน์ของธาตุอาหาร (nutrient availability)



บทที่ 6

แผนการใช้ที่ดิน

6.1 การวิเคราะห์ข้อมูลเพื่อจัดทำแผนการใช้ที่ดินระดับตำบล

ตามที่กรมพัฒนาที่ดินได้จัดทำแผนปฏิบัติการราชการกรมพัฒนาที่ดินระยะ 5 ปี (พ.ศ.2566-2570) เพื่อให้บรรลุตามวิสัยทัศน์ที่กำหนดไว้ คือ “เป็นองค์กรอัจฉริยะทางดิน เพื่อขับเคลื่อนการใช้ที่ดินอย่างเหมาะสม 15 ล้านไร่ ภายในปี 2570” ซึ่งในส่วนของประเด็นการพัฒนาที่ 2 บริหารจัดการทรัพยากรดินและที่ดินด้วยชุดข้อมูลที่มีมูลค่าสูง (High Value Dataset) ซึ่งมีเป้าหมาย คือ การนำชุดข้อมูลที่มีมูลค่าสูง ไปใช้ในการบริหารจัดการทางการเกษตร ในส่วนของตัวชี้วัด บริหารจัดการทรัพยากรดินและที่ดินบนพื้นฐานของชุดข้อมูลที่มีมูลค่าสูง ร้อยละ 100 กลยุทธ์ที่ 2 ยกระดับแผนการใช้ที่ดินไปสู่การปฏิบัติ ได้กำหนดให้ ร้อยละของแผนการใช้ที่ดินระดับตำบลที่จัดทำแล้วเสร็จ ทั้งประเทศภายใน ปี 2570 (ไม่น้อยกว่า ร้อยละ 80) เป็นตัวชี้วัดหนึ่งของกลยุทธ์ดังกล่าว

การวางแผนการใช้ที่ดินระดับตำบลเป็นการวางกรอบและนโยบายการการพัฒนาพื้นที่ให้เกิดการใช้ที่ดินอย่างสมดุลและยั่งยืน ซึ่งจะมีความละเอียดและเฉพาะเจาะจงมากกว่าแผนการใช้ที่ดินระดับประเทศ ที่ใช้เป็นกรอบนโยบายการพัฒนาพื้นที่ระดับประเทศ เป็นการกำหนดแนวทางใช้ที่ดินให้ตรงกับศักยภาพโดยเฉพาะทางด้านเกษตรกรรม และนำไปสู่การกำหนดแผนงาน โครงการ กิจกรรมที่มีความสอดคล้องกับสภาพพื้นที่ ทั้งนี้การใช้ขอบเขตการปกครองในระดับตำบลจะนำไปสู่การพัฒนาเชิงพื้นที่ที่มีเป้าหมายและทิศทางสอดคล้องตามบริบทของแต่ละตำบล และมีผู้รับผิดชอบโดยตรง คือ องค์กรปกครองส่วนท้องถิ่น ซึ่งแผนการใช้ที่ดินในระดับที่ใหญ่กว่านี้อาจไม่สามารถนำมาใช้ปฏิบัติงานในระดับพื้นที่ได้อย่างเป็นรูปธรรมเนื่องจากเป็นแผนงานสำหรับนำไปใช้ปฏิบัติงานเชิงนโยบายและยุทธศาสตร์ในภาพรวม

ทั้งนี้แผนการใช้ที่ดินเป็นผลที่ได้จากการวิเคราะห์ข้อมูลทางด้านกายภาพ เศรษฐกิจ และสังคม โดยได้นำฐานข้อมูลที่ได้จากการรวบรวมข้อมูลทุติยภูมิ และข้อมูลปฐมภูมิจากการสำรวจภาคสนาม การศึกษาด้านกายภาพ ได้จาก การวิเคราะห์สภาพของทรัพยากรธรรมชาติ อาทิ ทรัพยากรดิน ทรัพยากรน้ำ และทรัพยากรป่าไม้ร่วมกับการพิจารณาลักษณะการใช้ประโยชน์ที่ดิน ข้อกฎหมายที่เกี่ยวข้องกับพื้นที่ในเขตป่าไม้ตามกฎหมาย เช่น เขตรักษาพันธุ์สัตว์ป่า เขตอุทยานแห่งชาติ เขตป่าสงวนแห่งชาติ และนโยบายของรัฐที่เกี่ยวข้องกับพื้นที่ที่มีมติคณะรัฐมนตรีเกี่ยวกับการใช้ที่ดิน มติคณะรัฐมนตรีเรื่องการจำแนกการใช้ประโยชน์ที่ดินในพื้นที่ป่าไม้ในเขตป่าสงวนแห่งชาติ เป็นต้น ประกอบกับการพิจารณาจากทิศทางตามกรอบนโยบายที่เกี่ยวข้องกับการกำหนดเขตการใช้ที่ดินภายในพื้นที่ตำบล เช่น ยุทธศาสตร์ของจังหวัด ร่วมกับความต้องการของท้องถิ่น สามารถกำหนดแนวทางการ



ใช้ที่ดินตามศักยภาพของทรัพยากร เพื่อการรักษาคุณภาพของลักษณะทางนิเวศวิทยาและการอนุรักษ์ ทรัพยากรธรรมชาติ โดยคำนึงถึงสภาพทางเศรษฐกิจและสังคมของชุมชนในพื้นที่ ซึ่งข้อมูลนี้ส่วนหนึ่ง ได้มาจากการวิเคราะห์ชุมชนแบบมีส่วนร่วม (PRA) ทำการสังเคราะห์ข้อมูลทุกด้านเพื่อให้ได้เขตการใช้ที่ดินที่เหมาะสมกับศักยภาพของพื้นที่ต่อไป

6.2 แผนการใช้ที่ดิน

จากการวิเคราะห์ข้อมูลกายภาพ เศรษฐกิจ และสังคม พบว่าแผนการใช้ที่ดินตำบลบางระจัน อำเภอค่ายบางระจัน จังหวัดสิงห์บุรี สามารถกำหนดออกเป็น 6 เขตหลัก ได้แก่ เขตเกษตรกรรม เขตชุมชนและสิ่งปลูกสร้าง เขตการใช้พื้นที่เฉพาะ เขตแหล่งน้ำ เขตพื้นที่อื่น ๆ และเขตรักษาสมดุลของธรรมชาติและสิ่งแวดล้อม มีรายละเอียดดังนี้ (ตารางที่ 6-1 และรูปที่ 6-1)

6.2.1 เขตเกษตรกรรม เป็นพื้นที่เกษตรกรรมซึ่งในที่นี้ คือ พื้นที่ที่อยู่นอกเขตที่มีการประกาศเป็นเขตป่าไม้ตามกฎหมาย ซึ่งรัฐได้กำหนดเป็นพื้นที่ทำกิน มีการออกเอกสารสิทธิ์ซึ่งรวมถึงพื้นที่ในเขตปฏิรูปที่ดินเพื่อเกษตรกรรมด้วย เขตนี้รวมถึงการทำกิจกรรมภาคการเกษตรอื่นที่นอกเหนือจากการปลูกพืชด้วย ประกอบด้วย 4 เขตรอง ได้แก่ เขตเกษตรกรรมขั้นดี เขตเกษตรกรรมที่มีศักยภาพการผลิตสูง เขตประมง และเขตปศุสัตว์ มีเนื้อที่ 9,407 ไร่ หรือคิดเป็นร้อยละ 71.21 ของเนื้อที่ตำบล มีรายละเอียดดังนี้

1) เขตเกษตรกรรมขั้นดี พื้นที่เขตนี้มีศักยภาพในการผลิตมากที่สุดในตำบล เนื่องจากมีระบบชลประทาน สามารถส่งน้ำช่วยในการปลูกพืชเพื่อทำการเกษตรนอกฤดูฝน โดยเฉพาะข้าวนาปรัง และพืชอายุสั้นได้เป็นอย่างดี และนอกจากนี้พบว่าดินในพื้นที่เขตนี้มีสมบัติที่เหมาะสมต่อการเพาะปลูกพืชแยกตามชนิดพืช ส่งผลให้มีศักยภาพของที่ดินที่เหมาะสมต่อการเพาะปลูกในระดับสูงถึงปานกลาง มีรายละเอียดดังนี้

(1) เขตทำนา (สัญลักษณ์ 2110) มีเนื้อที่ 7,265 ไร่ หรือ คิดเป็นร้อยละ 54.99 ของเนื้อที่ตำบล เป็นพื้นที่ที่มีศักยภาพต่อการทำนาในระดับเหมาะสมสูงถึงปานกลาง และปัจจุบันเกษตรกรมีการปลูกข้าวโดยส่วนใหญ่เป็นลักษณะ นาปีตามด้วยนาปรัง

(2) เขตปลูกไม้ผล (สัญลักษณ์ 2120) มีเนื้อที่ 62 ไร่ หรือ คิดเป็นร้อยละ 0.47 ของเนื้อที่ตำบล ปัจจุบันเกษตรกรปลูกไม้ผล โดยไม้ผลที่ปลูก ได้แก่ มะม่วงน้ำดอกไม้ กัลย

(3) เขตปลูกพืชไร่ (สัญลักษณ์ 2140) มีเนื้อที่ 164 ไร่ หรือ คิดเป็นร้อยละ 1.24 ของเนื้อที่ตำบล ปัจจุบันเกษตรกรปลูกพืชไร่ โดยพืชไร่ที่ปลูกได้แก่ อ้อย

(4) เขตปลูกพืชทางเลือก (สัญลักษณ์ 2150) มีเนื้อที่ 36 ไร่ หรือ คิดเป็นร้อยละ 0.27 ของเนื้อที่ตำบล เป็นพื้นที่ที่มีศักยภาพต่อการปลูกพืชผัก ไม้ดอก หรือเกษตรผสมผสาน โดยพืชที่ปลูก ได้แก่ ไม้ประดับ (ไม้ใบ)



2) เขตเกษตรกรรมที่มีศักยภาพการผลิตสูง พื้นที่เขตนี้มีศักยภาพในการผลิตรองจากเขตเกษตรกรรมชั้นดี คือ เขตเกษตรกรรมที่มีศักยภาพการผลิตสูง (ประเภทที่ 1) มีรายละเอียดดังนี้

(1) เขตเกษตรกรรมที่มีศักยภาพการผลิตสูง (ประเภทที่ 1) เป็นเขตที่มีการบริหารจัดการด้านทรัพยากรน้ำโดยเฉพาะระบบชลประทาน มีศักยภาพในการผลิตอยู่ในระดับเหมาะสมเล็กน้อยถึงไม่เหมาะสม ดัดข้อจำกัดจากลักษณะดิน ซึ่งมีสมบัติดินที่ไม่เหมาะสมบางประการ มีรายละเอียดดังนี้

- เขตทำนา (สัญลักษณ์ 2211) มีเนื้อที่ 350 ไร่ หรือ คิดเป็นร้อยละ 2.65 ของเนื้อที่ตำบล เป็นพื้นที่ที่มีศักยภาพต่อการทำนาในระดับเหมาะสมเล็กน้อยถึงไม่เหมาะสม และปัจจุบันเกษตรกรรมมีการปลูกข้าวโดยส่วนใหญ่เป็นลักษณะ นาปีตามด้วยนาปรัง

- เขตปลูกไม้ผล (สัญลักษณ์ 2212) มีเนื้อที่ 203 ไร่ หรือ คิดเป็นร้อยละ 1.53 ของเนื้อที่ตำบล ปัจจุบันเกษตรกรรมปลูกไม้ผล โดยไม้ผลที่ปลูก ได้แก่ กล้วย มะม่วงน้ำดอกไม้

- เขตปลูกไม้ยืนต้น (สัญลักษณ์ 2213) มีเนื้อที่ 19 ไร่ หรือ คิดเป็นร้อยละ 0.15 ของเนื้อที่ตำบล ปัจจุบันเกษตรกรรมปลูกไม้ยืนต้น โดยไม้ยืนต้นที่ปลูกได้แก่ มะพร้าว

- เขตปลูกพืชไร่ (สัญลักษณ์ 2214) มีเนื้อที่ 1,050 ไร่ หรือ คิดเป็นร้อยละ 7.95 ของเนื้อที่ตำบล ปัจจุบันเกษตรกรรมปลูกพืชไร่ โดยพืชไร่ที่ปลูกได้แก่ อ้อย

- เขตปลูกพืชทางเลือก (สัญลักษณ์ 2215) มีเนื้อที่ 188 ไร่ หรือ คิดเป็นร้อยละ 1.42 ของเนื้อที่ตำบล ปัจจุบันเกษตรกรรมปลูกพืชผัก ไม้ดอก หรือเกษตรผสมผสาน โดยพืชที่ปลูก ได้แก่ ไม้ประดับ พืชผสมผสาน

3) เขตประมง (สัญลักษณ์ 2400) มีเนื้อที่ 35 ไร่ หรือคิดเป็นร้อยละ 0.26 ของเนื้อที่ตำบล เป็นเขตที่ทำกิจกรรมด้านการประมง เช่น สถานที่เพาะเลี้ยงปลา เป็นต้น

4) เขตปศุสัตว์ มีเนื้อที่ 35 ไร่ หรือคิดเป็นร้อยละ 0.27 ของเนื้อที่ตำบล ประกอบด้วย 2 เขตรอง ได้แก่ เขตทุ่งหญ้าเลี้ยงสัตว์ และเขตโรงเรือนเลี้ยงสัตว์ มีรายละเอียดดังนี้

(1) เขตทุ่งหญ้าเลี้ยงสัตว์ (สัญลักษณ์ 2510) ปัจจุบันมีการปลูกหญ้าเลี้ยงสัตว์ มีเนื้อที่ 10 ไร่ หรือ คิดเป็นร้อยละ 0.07 ของเนื้อที่ตำบล โดยชนิดของหญ้าที่พบ ได้แก่ หญ้าแพงโกล่า

(2) เขตโรงเรือนเลี้ยงสัตว์ (สัญลักษณ์ 2520) ปัจจุบันมีการสร้างโรงเรือนเลี้ยงสุกร มีเนื้อที่ 25 ไร่ หรือ คิดเป็นร้อยละ 0.19 ของเนื้อที่ตำบล และโรงเรือนร้าง

6.2.2 เขตชุมชนและสิ่งปลูกสร้าง มีเนื้อที่ 2,612 ไร่ หรือคิดเป็นร้อยละ 19.77 ของเนื้อที่ตำบล ประกอบด้วย 2 เขตรอง ได้แก่ เขตชุมชน/สถานที่ราชการ และเขตอุตสาหกรรม/แหล่งรับซื้อผลผลิต มีรายละเอียดดังนี้



(1) เขตชุมชน/สถานที่ราชการ (สัญลักษณ์ 3100) มีเนื้อที่ 2,449 ไร่ หรือ คิดเป็นร้อยละ 18.54 ของเนื้อที่ตำบล ปัจจุบันมีการใช้ที่ดินชุมชนและที่อยู่อาศัย มีทั้งประเภทชุมชนเมือง ตัวเมืองและย่านการค้า หมู่บ้าน/ที่ดินจัดสรรสร้าง หมู่บ้านบนพื้นราบ ถนน สถานที่ราชการและสถาบันต่าง ๆ

(2) เขตอุตสาหกรรม/แหล่งรับซื้อผลผลิต (สัญลักษณ์ 3200) มีเนื้อที่ 163 ไร่ หรือ คิดเป็นร้อยละ 1.23 ของเนื้อที่ตำบล ปัจจุบันมีการใช้ที่ดินประเภทโรงงานอุตสาหกรรม ลานตากและแหล่งรับซื้อทางการเกษตร

6.2.3 เขตการใช้พื้นที่เฉพาะ (สัญลักษณ์ 3300) มีเนื้อที่ 164 ไร่ หรือ คิดเป็นร้อยละ 1.24 ของเนื้อที่ตำบล ปัจจุบันมีการใช้ที่ดินที่นอกเหนือจาก 2 เขตดังกล่าวข้างต้น เช่น สถานที่พักผ่อนหย่อนใจ สถานที่ท่องเที่ยว สวนสาธารณะ รีสอร์ท โรงแรม เกสต์เฮาส์ เป็นต้น

6.2.4 เขตแหล่งน้ำ มีเนื้อที่ 921 ไร่ หรือคิดเป็นร้อยละ 6.97 ของเนื้อที่ตำบล ประกอบด้วย 2 เขตรอง ได้แก่ เขตแหล่งน้ำตามธรรมชาติ และเขตแหล่งน้ำที่สร้างขึ้น มีรายละเอียดดังนี้

(1) เขตแหล่งน้ำตามธรรมชาติ (สัญลักษณ์ 4100) มีเนื้อที่ 682 ไร่ หรือ คิดเป็นร้อยละ 517 ของเนื้อที่ตำบล ปัจจุบันมีสภาพการใช้ที่ดินเป็นลักษณะของแหล่งน้ำตามธรรมชาติ เช่น แม่น้ำ ลำห้วย ลำคลอง หนอง บึง ทะเลสาบ เป็นต้น

(2) เขตแหล่งน้ำที่สร้างขึ้น (สัญลักษณ์ 4200) มีเนื้อที่ 238 ไร่ หรือ คิดเป็นร้อยละ 1.80 ของเนื้อที่ตำบล ปัจจุบันมีสภาพการใช้ที่ดินเป็นแหล่งน้ำที่สร้างขึ้น เช่น บ่อน้ำในไร่นา คลองชลประทาน เป็นต้น

6.2.5 เขตพื้นที่อื่น ๆ (สัญลักษณ์ 5000) มีเนื้อที่ 78 ไร่ หรือคิดเป็นร้อยละ 0.59 ของเนื้อที่ตำบล เป็นเขตที่มีลักษณะการใช้ที่ดินที่มีความเฉพาะ เช่น พุ่มหญ้าธรรมชาติ พุ่มหญ้าสลับไม้พุ่ม/ไม้ละเมาะ พื้นที่ลุ่ม พื้นที่ถม เป็นต้น

6.2.6 เขตรักษาสมดุลของธรรมชาติและสิ่งแวดล้อม (สัญลักษณ์ 6000) มีเนื้อที่ 30 ไร่ หรือ คิดเป็นร้อยละ 0.23 ของเนื้อที่ตำบล มีการใช้ที่ดินเป็นป่าไม้ที่พบในพื้นที่เกษตรกรรม ซึ่งอยู่นอกเขตป่าไม้ตามกฎหมาย ส่วนใหญ่เป็นป่าปลูกสมบูรณ์

ทั้งนี้ในเขตเกษตรกรรมที่มีศักยภาพการผลิตสูง (ประเภทที่ 1) หากมีการปรับปรุงบำรุงดิน หรือ ปรับโครงสร้างของพื้นที่ให้เหมาะสม เช่น ยกร่อง จัดทำระบบอนุรักษ์ดินและน้ำประเภทต่าง ๆ สามารถยกระดับเป็นเขตเกษตรกรรมขั้นดีได้ เนื่องจากมีการบริหารจัดการด้านทรัพยากรน้ำไว้แล้ว โดยเฉพาะระบบชลประทาน



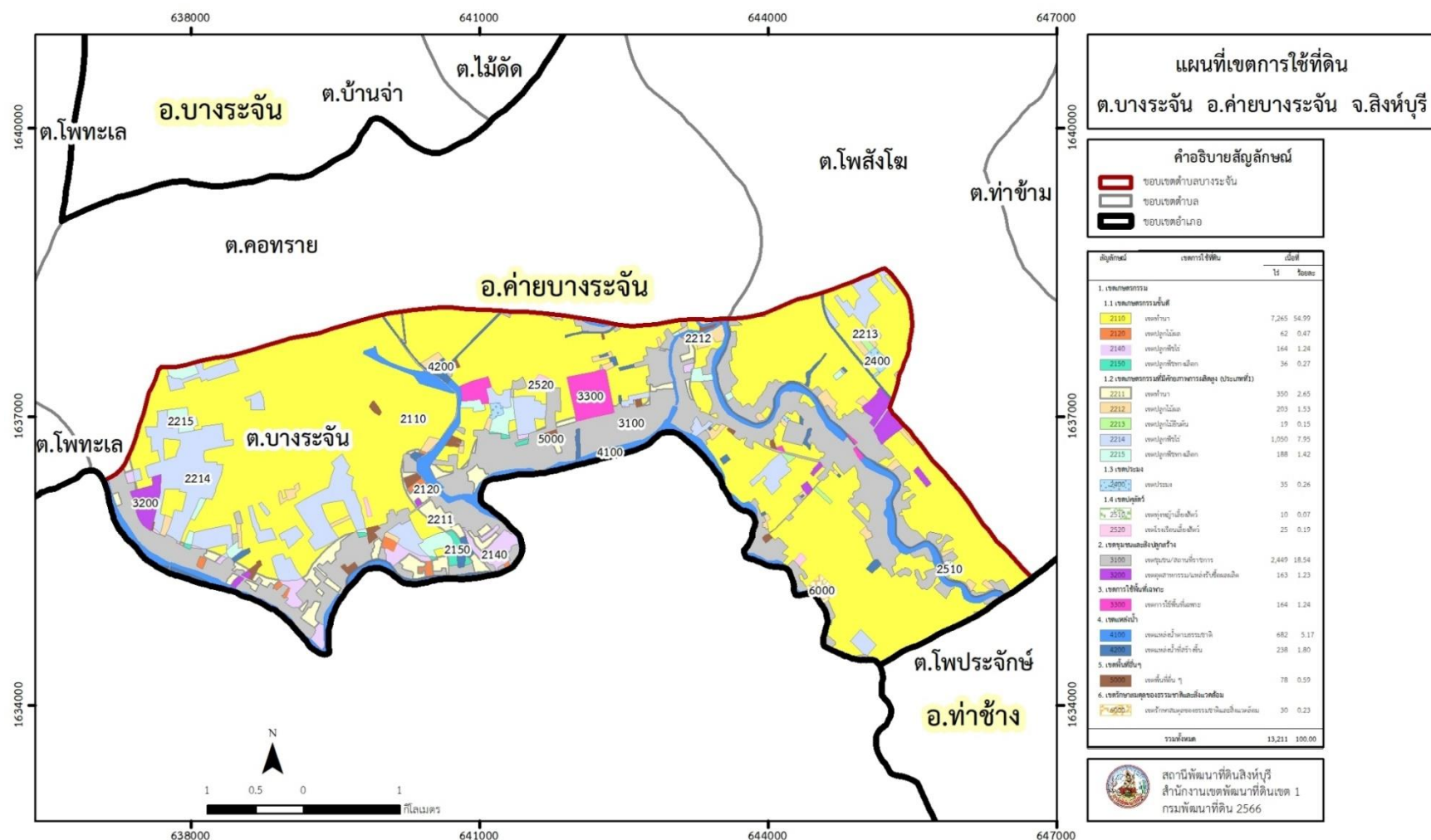
ตารางที่ 6-1 เขตการใช้ที่ดิน ตำบลบางระจัน อำเภอค่ายบางระจัน จังหวัดสิงห์บุรี

เขตการใช้ที่ดิน	เนื้อที่	
	ไร่	ร้อยละ
1. เขตเกษตรกรรม		
1.1 เขตเกษตรกรรมขั้นดี	7,527	56.97
2110 เขตทำนา	7,265	54.99
2120 เขตปลูกไม้ผล	62	0.47
2140 เขตปลูกพืชไร่	164	1.24
2150 เขตปลูกพืชทางเลือก	36	0.27
1.2 เขตเกษตรกรรมที่มีศักยภาพการผลิตสูง (ประเภทที่1)	1,810	13.70
2211 เขตทำนา	350	2.65
2212 เขตปลูกไม้ผล	203	1.53
2213 เขตปลูกไม้ยืนต้น	19	0.15
2214 เขตปลูกพืชไร่	1,050	7.95
2215 เขตปลูกพืชทางเลือก	188	1.42
1.3 เขตประมง	35	0.26
2400 เขตประมง	35	0.26
1.4 เขตปศุสัตว์	35	0.26
2510 เขตทุ่งหญ้าเลี้ยงสัตว์	10	0.07
2520 เขตโรงเรือนเลี้ยงสัตว์	25	0.19
2. เขตชุมชนและสิ่งปลูกสร้าง	2,612	19.77
3100 เขตชุมชน/สถานที่ราชการ	2,449	18.54
3200 เขตอุตสาหกรรม/แหล่งรับซื้อผลผลิต	163	1.23
3. เขตการใช้พื้นที่เฉพาะ	164	1.24
3300 เขตการใช้พื้นที่เฉพาะ	164	1.24
4. เขตแหล่งน้ำ	920	6.97
4100 เขตแหล่งน้ำตามธรรมชาติ	682	5.17
4200 เขตแหล่งน้ำที่สร้างขึ้น	238	1.80
5. เขตพื้นที่อื่นๆ	78	0.59
5000 เขตพื้นที่อื่น ๆ	78	0.59
6. เขตรักษาสมดุลของธรรมชาติและสิ่งแวดล้อม	30	0.23
6000 เขตรักษาสมดุลของธรรมชาติและสิ่งแวดล้อม	30	0.23
รวมทั้งหมด	13,211	100.00

หมายเหตุ: เนื้อที่คำนวณด้วยระบบสารสนเทศภูมิศาสตร์



แผนการใช้ที่ดินตำบลบางระจัน อำเภอค่ายบางระจัน จังหวัดสิงห์บุรี



รูปที่ 6-1 แผนที่เขตการใช้ที่ดิน ตำบลบางระจัน อำเภอค่ายบางระจัน จังหวัดสิงห์บุรี



บทที่ 7

การขับเคลื่อนแผนการใช้ที่ดิน

7.1 ขั้นตอนการดำเนินงาน

ภายหลังการจัดทำแผนการใช้ที่ดินตำบลบางระจัน อำเภอค่ายบางระจัน จังหวัดสิงห์บุรี แล้วจะต้องดำเนินการดังต่อไปนี้

7.1.1 จัดทำเป้าหมายการดำเนินงานและงบประมาณและกิจกรรมต่าง ๆ ที่จะดำเนินการ ในปีงบประมาณ 2567 ถึง 2571

7.1.2 นำแผนการใช้ที่ดินไปเสนอต่อองค์การบริหารส่วนตำบลบางระจัน เพื่อมีมติให้ความร่วมมือกับกรมพัฒนาที่ดินดำเนินการกิจกรรมต่างๆ ที่กำหนดไว้ในแผน และได้รับการเชื่อมโยงสู่แผนพัฒนาตำบล

7.1.3 สถานีพัฒนาที่ดินสิงห์บุรี เสนอเป้าหมายและงบประมาณให้รายงานมายังกรมพัฒนาที่ดิน

7.1.4 กรมพัฒนาที่ดินพิจารณาสนับสนุนงบประมาณกิจกรรมและโครงการตามเป้าหมายที่กำหนดในแผนการใช้ที่ดิน

7.1.5 สถานีพัฒนาที่ดินสิงห์บุรี นำเสนอต่อที่ประชุมจังหวัด/อำเภอ เพื่อสร้างการรับรู้และประชาสัมพันธ์ให้หน่วยงานอื่น นำโครงการภายใต้หน่วยงานมาพัฒนาพื้นที่ตามแผนการใช้ที่ดินกำหนด

7.2 กิจกรรมจะดำเนินการของกรมพัฒนาที่ดิน

งบประมาณที่กำหนดไว้เป็นการประมาณเบื้องต้น อาจมีการเปลี่ยนแปลงตามที่ได้รับการจัดสรรให้ดำเนินการ (ตารางที่ 7-1)

เขตเกษตรกรรม

1) ดินขาดความอุดมสมบูรณ์ มีแผนงาน/โครงการปรับปรุงบำรุงดิน ดังนี้

(1) การส่งเสริมการผลิตและการใช้สารอินทรีย์ลดการใช้สารเคมีทางการเกษตร

(2) สนับสนุนเมล็ดพันธุ์พืชปุ๋ยสด

(3) การส่งเสริมการปรับปรุงบำรุงดินด้วยพืชปุ๋ยสด

(4) การพัฒนากลุ่มเกษตรกรใช้สารอินทรีย์ลดการใช้สารเคมีทางการเกษตร

(5) การรณรงค์ไถกลบตอซัง

(6) การส่งเสริมตรวจวิเคราะห์ดินเพื่อนำมาซึ่งการปรับปรุงบำรุงดิน (หมอดินอาสา)

(7) การบริหารจัดการทรัพยากรดินระดับตำบล

2) การชะล้างพังทลายของดิน มีแผนงาน/โครงการฟื้นฟูและป้องกันการชะล้างพังทลายของดิน ดังนี้

(1) การปลูกหญ้าแฝกเพื่อการอนุรักษ์ดินและน้ำ



7.3 กิจกรรมที่จะดำเนินงานของหน่วยงานอื่น (ตารางที่ 7-2)

7.3.1 เขตพื้นที่เกษตรกรรม

1) เขตเกษตรกรรมขั้นดี มี 4 เขต ได้แก่ เขตทำนา เขตปลูกไม้ผล เขตปลูกพืชไร่ และเขตปลูกพืชทางเลือก

- (1) ใช้ตลาดนำการผลิตในการเลือกชนิดพืชหลังนาและหาตลาดรองรับ (สำนักงานพาณิชย์จังหวัด/สำนักงานสหกรณ์จังหวัด)
- (2) กิจกรรมเพิ่มประสิทธิภาพการวางแผนการผลิตข้าว (ศูนย์เมล็ดพันธุ์ข้าว)
- (3) โครงการพัฒนาเกษตรกรปราดเปรื่อง (Smart Farmer) (ศูนย์เมล็ดพันธุ์ข้าว/สำนักงานเกษตรจังหวัด)
- (4) กิจกรรมการส่งเสริมและพัฒนาการผลิตข้าวอินทรีย์ (ศูนย์เมล็ดพันธุ์ข้าว)
- (5) กิจกรรมส่งเสริมการเกษตรแบบแปลงใหญ่ (ศูนย์เมล็ดพันธุ์ข้าว/สำนักงานเกษตรจังหวัด)
- (6) กิจกรรมส่งเสริมการใช้สารชีวภัณฑ์และแมลงศัตรูธรรมชาติเพื่อทดแทนการใช้สารเคมีทางการเกษตร (ศูนย์เมล็ดพันธุ์ข้าว/สำนักงานเกษตรจังหวัด/องค์กรปกครองส่วนท้องถิ่น)
- (7) อบรมถ่ายทอดความรู้เรื่องการใช้พันธุ์ข้าว (ศูนย์เมล็ดพันธุ์ข้าว)
- (8) ฝึกอบรมการแปรรูปผลผลิตทางการเกษตร (สำนักงานเกษตรจังหวัด/กรมการพัฒนาชุมชน/กรมวิชาการ/ศูนย์เมล็ดพันธุ์ข้าว)
- (9) โครงการศูนย์เรียนรู้การเพิ่มประสิทธิภาพการผลิตสินค้าเกษตร (สำนักงานเกษตรจังหวัด, ศูนย์เมล็ดพันธุ์ข้าว, กรมประมง, กรมปศุสัตว์)
- (10) โครงการยกระดับคุณภาพมาตรฐานสินค้าเกษตร (สำนักงานเกษตรจังหวัด)
- (11) กิจกรรมประชาสัมพันธ์สร้างการรับรู้เกษตรกรและของดีจังหวัดสิงห์บุรี (สำนักงานพาณิชย์จังหวัดสิงห์บุรี)

2) เขตเกษตรกรรมที่มีศักยภาพการผลิตสูง (ประเภทที่ 1) ซึ่งมี 5 เขตหลัก ได้แก่ เขตทำนา เขตปลูกไม้ผล เขตปลูกพืชไร่ เขตปลูกไม้ยืนต้น และเขตปลูกพืชทางเลือกพบปัญหาดินขาดความอุดมสมบูรณ์ มีแผนงาน/โครงการปรับปรุงบำรุงดิน ดังนี้

- (1) ใช้ตลาดนำการผลิตในการเลือกชนิดพืชหลังนาและหาตลาดรองรับ (สำนักงานพาณิชย์จังหวัด/สำนักงานสหกรณ์จังหวัด)
- (2) กิจกรรมพัฒนาศักยภาพการผลิตและสร้างมูลค่าเพิ่มสินค้าเกษตร (สำนักงานเกษตรจังหวัด)



- (3) โครงการพัฒนาเกษตรกรปราดเปรื่อง (Smart Farmer) (ศูนย์เมล็ดพันธุ์ข้าว/สำนักงานเกษตรจังหวัด)
- (4) โครงการเกษตรอินทรีย์ (สำนักงานเกษตรจังหวัด)
- (5) กิจกรรมส่งเสริมการเกษตรแบบแปลงใหญ่ (ศูนย์เมล็ดพันธุ์ข้าว/สำนักงานเกษตรจังหวัด)
- (6) กิจกรรมส่งเสริมการใช้สารชีวภัณฑ์และแมลงศัตรูธรรมชาติเพื่อทดแทนการใช้สารเคมีทางการเกษตร (สำนักงานเกษตรจังหวัด/องค์กรปกครองส่วนท้องถิ่น)
- (7) โครงการส่งเสริมการใช้เครื่องจักรกลทางการเกษตร (สำนักงานเกษตรจังหวัด)
- (8) ฝึกอบรมการแปรรูปผลผลิตทางการเกษตร (สำนักงานเกษตรจังหวัด/กรมการพัฒนาชุมชน/กรมวิชาการ/ศูนย์เมล็ดพันธุ์ข้าว)
- (9) โครงการศูนย์เรียนรู้การเพิ่มประสิทธิภาพการผลิตสินค้าเกษตร (สำนักงานเกษตรจังหวัด, ศูนย์เมล็ดพันธุ์ข้าว, กรมประมง, กรมปศุสัตว์)
- (10) โครงการยกระดับคุณภาพมาตรฐานสินค้าเกษตร (สำนักงานเกษตรจังหวัด)
- (11) กิจกรรมประชาสัมพันธ์สร้างการรับรู้เกษตรและของดีจังหวัดสิงห์บุรี (สำนักงานพาณิชย์จังหวัดสิงห์บุรี)

7.3.2 พื้นที่แหล่งน้ำ

สนับสนุนการพัฒนาเพื่อเพิ่มพื้นที่กักเก็บน้ำ และระบบส่งน้ำ (สำนักงานชลประทานจังหวัด)

7.4 ความต้องการของชุมชนและองค์กรปกครองส่วนท้องถิ่น

จากการดำเนินการจัดทำกระบวนการมีส่วนร่วมของประชาชนที่องค์การบริหารส่วนตำบล เมื่อวันที่ 26 กรกฎาคม 2566 ได้มีความต้องการของประชาชนที่ต้องการให้ดำเนินการเกี่ยวกับการแก้ปัญหา เรื่องปัญหาหยาเสพติด ดินเสื่อมโทรม การระบาดของโรค แมลงศัตรูพืชและข้าววัชพืช (ข้าวตืดหรือข้าวแดง) ภัยธรรมชาติ ต้นทุนการผลิตทางการเกษตรสูง เพื่อตอบสนองต่อความต้องการของชุมชนและการแก้ไขปัญหาเชิงพื้นที่ของตำบลบางระจัน กรมพัฒนาที่ดินได้วิเคราะห์เบื้องต้น ดังต่อไปนี้

ปัญหาของตำบลโพกรรมในภาพรวมสรุปได้ว่า มีปัญหาสำคัญ 5 ประการ คือ 1) วัชพืช (ข้าวตืด / ข้าวแดง) และโรคใบขาวระบาด 2) ต้นทุนการผลิตสูง เช่น ค่าปุ๋ย ค่ายาปราบศัตรูพืช ค่าจ้างแรงงาน 3) ดินเสื่อมโทรม 4) การบริหารจัดการน้ำยังไม่เพียงพอในการทำการเกษตร และ 5) ยาเสพติดระบาด ปัญหาดังกล่าวนี้ส่งผลกระทบต่อคุณภาพชีวิตของเกษตรกรในชุมชนโดยรวม



ในกรณีของปัญหาวัชพืช (ข้าวตืด/ระมาน) ที่เกิดขึ้นนั้น เนื่องจากการติดมากับเมล็ดพันธุ์ข้าวที่เกษตรกรมีการใช้พันธุ์ข้าวจากแหล่งไม่มีคุณภาพในรอบ 1 ปี หรือติดมากับอุปกรณ์ในการทำนา เครื่องมือเตรียมดิน เกือบเกี่ยวหรือภาชนะบรรจุข้าว โดยเฉพาะรถเกี่ยวนาดข้าว เมื่อไปเกี่ยวข้าวในแปลงที่มีการระบาดของข้าววัชพืชรุนแรง ซึ่งมีโอกาสที่เมล็ดข้าววัชพืชติดมา รวมถึงการแพร่ไปกับน้ำในระบบชลประทานลอยไปกับน้ำลงสู่แปลงนาได้ ข้าววัชพืชหรือข้าวตืดข้าวแดงนั้นมีการเจริญเติบโตรวดเร็ว มีความสามารถในการแข่งขันได้ดีกว่าข้าวปลูก อาจมีความสูงมากกว่าข้าว จึงมีความสามารถในการแก่งแย่งธาตุอาหารและแสงแดดมากกว่าข้าว ข้าววัชพืชที่ต้นสูงจะล้มทับข้าวในระยะ ออกรวงทำให้ต้นข้าวปลูกเสียหาย และมีเมล็ดสะสมอยู่ในแปลงนา ซึ่งจะเพิ่มความหนาแน่นมากขึ้นในฤดูต่อไป ข้าววัชพืชที่ร่วงสะสมอยู่ในนามีระยะพักตัวหลากหลาย จึงไม่ไ้งอกพร้อมกันทั้งหมด ทำให้ยากต่อการกำจัด

ในกรณีของต้นทุนการผลิตสูง เนื่องจากปุ๋ยเคมี ยากำจัดวัชพืชและแมลงมีราคาสูง รวมถึงการใช้เทคโนโลยีและปัจจัยการผลิต ได้แก่ อัตราค่าจ้างเครื่องจักรที่มีราคาสูง (ค่าไถ ค่าใส่ปุ๋ย ค่าพ่นสารเคมี ค่าจ้างเก็บเกี่ยว ค่าขนย้าย) เป็นผลให้ต้นทุนการผลิตสูงขึ้น เกษตรกรควรมีระบบการบริหารจัดการแปลงของตนเองโดยยึดแนวทางปฏิบัติดังนี้ การเลือกใช้เมล็ดพันธุ์ที่คุณภาพดีเหมาะสมต่อพื้นที่ใช้ในอัตราที่เหมาะสม และเลือกระยะเวลาปลูกที่เหมาะสม ลดการเกิดโรค แมลง รบกวน เตรียมดินให้ดี โดยเริ่มจากการการเก็บตัวอย่างดินก่อนการปลูกข้าวเพื่อตรวจวิเคราะห์ปริมาณธาตุอาหารพืชในดินและการใส่ปุ๋ยตามค่าวิเคราะห์ดินหรือปุ๋ยรายแปลง การเพิ่มอินทรีย์วัตถุในดินด้วยการไถกลบหรือหมักฟางในนา งดเผาตอซังและฟางข้าว และการพักดินด้วยการปลูกพืชปุ๋ยสดและไถกลบช่วงออกดอก

ในกรณีของปัญหาดินขาดความอุดมสมบูรณ์ที่เกิดขึ้นนั้น เนื่องจากการใช้ที่ดินติดต่อกันเป็นเวลานาน โครงสร้างของดินได้มีการเปลี่ยนแปลง ในพื้นที่ที่มีการไถพรวนด้วยเครื่องจักรกลติดต่อกันเป็นระยะเวลานานทำให้ดินแน่นตัว น้ำในดินและอากาศในดินที่เคยมีอยู่สูญหายไป ส่วนธาตุอาหารและอินทรีย์วัตถุ ก็มีปริมาณลดลงเช่นเดียวกัน เนื่องจากพืชนำไปใช้ และอินทรีย์วัตถุได้สลายตัวไป ปริมาณธาตุอาหารพืชหรือความสามารถในการดูดซับธาตุอาหารที่เป็นประโยชน์ต่อพืชลดลง ควรมีการปรับปรุงโครงสร้างของดินโดยการเพิ่มอินทรีย์วัตถุ เช่น การไถกลบเศษพืช ไถพรวนในขณะที่ดินมีความชื้นพอเหมาะ ไม่แห้งและเปียกเกินไป ควรไถกลบตอซังโดยใช้น้ำหมักชีวภาพร่วมกับการหมักฟางเพื่อช่วยย่อยสลายฟางข้าวให้เร็วขึ้น ทดแทนการเผาฟาง

ในกรณีของยาเสพติดระดับปานกลางเป็นหนึ่งปัญหาสังคมที่รุนแรง ส่งผลร้ายต่อตัวผู้เสพ และส่งผลกระทบต่อครอบครัว และสังคม ซึ่งปัจจุบันการเข้าถึงยาเสพติดเป็นไปได้ง่ายดายผ่านการใช้เครือข่ายสังคมออนไลน์หรือโซเชียลมีเดียเป็นช่องทางในการติดต่อซื้อขาย แก้ไขปัญหาควรเริ่มตั้งแต่ต้นทางคือ ครอบครัวและชุมชนด้วยการพัฒนาคุณภาพชีวิต ความเป็นอยู่ของคนในชุมชน และเสริมสร้างความแข็งแกร่งให้กับชุมชน ด้วยการมีส่วนร่วมของทุกคนในชุมชน



ในกรณีของการบริหารจัดการน้ำยังไม่เพียงพอในการทำการเกษตรนั้น เนื่องจากการเพิ่มขึ้น ประชากร กิจกรรมที่ต้องใช้น้ำเพิ่มขึ้น ทำการเกษตรเพิ่มขึ้น รวมทั้งเหตุการณ์ที่เกิดจากการเปลี่ยนแปลง ภูมิอากาศ เช่น ปริมาณฝนน้อยกว่าปกติ ฝนทิ้งช่วง จนเกิดความแห้งแล้ง การขาดแคลนน้ำจึงเกิดขึ้น อย่างต่อเนื่อง และประสบปัญหาน้ำท่วมขังในฤดูฝนหรือฤดูน้ำหลาก เนื่องจากตำบลโพกรรมสภาพพื้นที่ ส่วนใหญ่เป็นที่ราบเรียบ (ความลาดชัน 0-2 เปอร์เซ็นต์ และ 2-5 เปอร์เซ็นต์) เป็นส่วนหนึ่งของที่ราบลุ่ม เจ้าพระยา ด้านทิศตะวันตกติดกับแม่น้ำเจ้าพระยา มีคลองธรรมชาติ คลองขุด และคลองชลประทาน หลายแห่งไหลผ่านทั่วพื้นที่ การแก้ไขปัญหาจำเป็นต้องดำเนินการทั้งลุ่มน้ำที่เป็นระบบ และในส่วนของ การจัดการพื้นที่ในตำบลควรบำรุงรักษาระบบน้ำ ได้แก่ การขุดลอกคลอง ขุดลอกคลองส่งน้ำ ขุดลอก คลองระบายน้ำหรือซ่อมแซมผนังป้องกันน้ำท่วม ซ่อมแซมประตูน้ำ การขุดบ่อบาดาล เพื่อเพิ่ม ประสิทธิภาพการบริหารจัดการน้ำในพื้นที่ตำบลให้เพียงพอแก่ความต้องการของเกษตรกร



ตารางที่ 7-1 กิจกรรมที่จะดำเนินการของกรมพัฒนาที่ดิน

เขตการใช้ที่ดิน (เกษตรกรรม)	แผนงาน/โครงการ	งบประมาณ (บาท)
1. เขตเกษตรกรรม เนื้อที่รวม 9,407 ไร่		
เขตเกษตรกรรมชั้นดี เนื้อที่ 7,527 ไร่		
เขตทำนา 7,265 ไร่	(1) การส่งเสริมการผลิตและการใช้สารอินทรีย์ลดการใช้สารเคมีทางการเกษตร	9,000
เขตปลูกไม้ผล 62 ไร่	(2) สนับสนุนเมล็ดพันธุ์พืชปุ๋ยสด	14,900
เขตปลูกพืชไร่ 164 ไร่	(3) การส่งเสริมการปรับปรุงบำรุงดินด้วยพืชปุ๋ยสด	9,000
เขตปลูกพืชทางเลือก 36 ไร่	(4) การพัฒนากลุ่มเกษตรกรใช้สารอินทรีย์ลดการใช้สารเคมีทางการเกษตร	16,250
	(5) การรณรงค์ไถกลบตอซัง	17,000
	(6) การบริการวิเคราะห์ดินโดยหมอดินอาสาในพื้นที่	4,500
เขตเกษตรกรรมที่มีศักยภาพการผลิตสูง (ประเภทที่1) เนื้อที่ 3,050 ไร่		
เขตทำนา 350 ไร่	(1) การส่งเสริมการผลิตและการใช้สารอินทรีย์ลดการใช้สารเคมีทางการเกษตร	9,000
เขตปลูกพืชไร่ 1,050 ไร่	(2) สนับสนุนเมล็ดพันธุ์พืชปุ๋ยสด	14,900
	(3) การส่งเสริมการปรับปรุงบำรุงดินด้วยพืชปุ๋ยสด	9,000
	(4) การพัฒนากลุ่มเกษตรกรใช้สารอินทรีย์ลดการใช้สารเคมีทางการเกษตร	16,250
	(5) การรณรงค์ไถกลบตอซัง	17,000
	(6) การบริการวิเคราะห์ดินโดยหมอดินอาสาในพื้นที่	4,500



ตารางที่ 7-1 (ต่อ)

เขตการใช้ที่ดิน (เกษตรกรรม)	แผนงาน/โครงการ	งบประมาณ (บาท)
เขตปลูกไม้ผล 203 ไร่	(1) การส่งเสริมการผลิตและการใช้สารอินทรีย์ลดการใช้สารเคมีทางการเกษตร	9,000
เขตปลูกไม้ยืนต้น 19 ไร่	(2) สนับสนุนเมล็ดพันธุ์พืชปุ๋ยสด	14,900
เขตปลูกพืชทางเลือก 188 ไร่	(3) การส่งเสริมการปรับปรุงบำรุงดินด้วยพืชปุ๋ยสด	9,000
	(4) การพัฒนากลุ่มเกษตรกรใช้สารอินทรีย์ลดการใช้สารเคมีทางการเกษตร	16,250
	(5) การรณรงค์ฝึกอบรมต่อซัง	15,000
	(6) การบริการวิเคราะห์ดินโดยหมอดินอาสาในพื้นที่	4,500
2. เขตพื้นที่แหล่งน้ำ เนื้อที่ 921 ไร่		
เขตแหล่งน้ำตามธรรมชาติ 682 ไร่	(1) รณรงค์และส่งเสริมการปลูกหญ้าแฝก	300,000
เขตแหล่งน้ำที่สร้างขึ้น 238 ไร่		



ตารางที่ 7-2 สรุปกิจกรรมที่ขอรับการสนับสนุนจากส่วนราชการอื่นในเขตการใช้ที่ดิน

เขตการใช้ที่ดิน (เกษตรกรรม)	กิจกรรมที่ขอการสนับสนุนจากส่วนราชการอื่น
1. เขตเกษตรกรรมชั้นดี 7,527 ไร่	
เขตทำนา 7,265 ไร่	(1) ใช้ตลาดนำการผลิตในการเลือกชนิดพืชหลังนาและหาตลาดรองรับ (สำนักงานพาณิชย์จังหวัด/สำนักงานสหกรณ์จังหวัด)
เขตปลูกไม้ผล 62 ไร่	(2) กิจกรรมเพิ่มประสิทธิภาพการวางแผนการผลิตข้าว (ศูนย์เมล็ดพันธุ์ข้าว)
เขตปลูกพืชไร่ 164 ไร่	(3) โครงการพัฒนาเกษตรกรปราดเปรื่อง (Smart Farmer) (ศูนย์เมล็ดพันธุ์ข้าว/สำนักงานเกษตรจังหวัด)
เขตปลูกพืชทางเลือก 36 ไร่	(4) กิจกรรมการส่งเสริมและพัฒนาการผลิตข้าวอินทรีย์ (ศูนย์เมล็ดพันธุ์ข้าว)
	(5) กิจกรรมส่งเสริมการเกษตรแบบแปลงใหญ่ (ศูนย์เมล็ดพันธุ์ข้าว/สำนักงานเกษตรจังหวัด)
	(6) กิจกรรมส่งเสริมการใช้สารชีวภัณฑ์และแมลงศัตรูธรรมชาติเพื่อทดแทนการใช้สารเคมีทางการเกษตร (ศูนย์เมล็ดพันธุ์ข้าว/สำนักงานเกษตรจังหวัด/องค์กรปกครองส่วนท้องถิ่น)
	(7) อบรมถ่ายทอดความรู้เรื่องการใช้พันธุ์ข้าว (ศูนย์เมล็ดพันธุ์ข้าว)
	(8) ฝึกอบรมการแปรรูปผลผลิตทางการเกษตร (สำนักงานเกษตรจังหวัด/กรมการพัฒนาชุมชน/กรมวิชาการ/ศูนย์เมล็ดพันธุ์ข้าว)
	(9) โครงการศูนย์เรียนรู้การเพิ่มประสิทธิภาพการผลิตสินค้าเกษตร (สำนักงานเกษตรจังหวัด, ศูนย์เมล็ดพันธุ์ข้าว, กรมประมง, กรมปศุสัตว์)
	(10) โครงการยกระดับคุณภาพมาตรฐานสินค้าเกษตร (สำนักงานเกษตรจังหวัด)
	(11) กิจกรรมประชาสัมพันธ์สร้างการรับรู้เกษตรกรและของดีจังหวัดสิงห์บุรี (สำนักงานพาณิชย์จังหวัดสิงห์บุรี)



ตารางที่ 7-2 (ต่อ)

เขตการใช้ที่ดิน (เกษตรกรรม)	กิจกรรมที่ขอการสนับสนุนจากส่วนราชการอื่น
2. เขตเกษตรกรรมที่มีศักยภาพการผลิตสูง (ประเภทที่1) 1,810 ไร่	
เขตทำนา 350 ไร่	(1) ใช้ตลาดนำการผลิตในการเลือกชนิดพืชหลังนาและหาตลาดรองรับ (สำนักงานพาณิชย์จังหวัด/สำนักงานสหกรณ์จังหวัด)
เขตปลูกไม้ผล 203 ไร่	(2) กิจกรรมพัฒนาศักยภาพการผลิตและสร้างมูลค่าเพิ่มสินค้าเกษตร (สำนักงานเกษตรจังหวัด)
เขตปลูกไม้ยืนต้น 19 ไร่	(3) โครงการพัฒนาเกษตรกรปราดเปรื่อง (Smart Farmer) (สำนักงานเกษตรจังหวัด)
เขตปลูกพืชไร่ 1,050 ไร่	(4) โครงการเกษตรอินทรีย์ (สำนักงานเกษตรจังหวัด)
เขตปลูกพืชทางเลือก 188 ไร่	(5) กิจกรรมส่งเสริมการเกษตรแบบแปลงใหญ่ (ศูนย์เมล็ดพันธุ์ข้าว/สำนักงานเกษตรจังหวัด)
	(6) กิจกรรมส่งเสริมการใช้สารชีวภัณฑ์และแมลงศัตรูธรรมชาติเพื่อทดแทนการใช้สารเคมีทางการเกษตร (สำนักงานเกษตรจังหวัด/องค์กรปกครองส่วนท้องถิ่น)
	(7) โครงการส่งเสริมการใช้เครื่องจักรกลทางการเกษตร (สำนักงานเกษตรจังหวัด)
	(8) ฝึกอบรมการแปรรูปผลผลิตทางการเกษตร (สำนักงานเกษตรจังหวัด/กรมการพัฒนาชุมชน/กรมวิชาการ/ศูนย์เมล็ดพันธุ์ข้าว)
	(9) โครงการศูนย์เรียนรู้การเพิ่มประสิทธิภาพการผลิตสินค้าเกษตร (สำนักงานเกษตรจังหวัด, ศูนย์เมล็ดพันธุ์ข้าว, กรมประมง, กรมปศุสัตว์)
	(10) โครงการยกระดับคุณภาพมาตรฐานสินค้าเกษตร (สำนักงานเกษตรจังหวัด)
	(11) กิจกรรมประชาสัมพันธ์สร้างการรับรู้เกษตรกรและของดีจังหวัดสิงห์บุรี (สำนักงานพาณิชย์จังหวัดสิงห์บุรี)



ตารางที่ 7-2 (ต่อ)

เขตการใช้ที่ดิน (เกษตรกรรม)	กิจกรรมที่ขอการสนับสนุนจากส่วนราชการอื่น
3. เขตประมง	
เขตประมง 35 ไร่	(1) โครงการผลิตและขยายพันธุ์สัตว์น้ำพันธุ์ดี (สำนักงานประมงจังหวัด) (2) โครงการสร้างความเข้มแข็งกลุ่มการผลิตด้านประมง (สำนักงานประมงจังหวัด) (3) โครงการพัฒนาเกษตรกรปราดเปรื่อง (Smart Farmer) (สำนักงานประมงจังหวัด) (4) โครงการส่งเสริมอาชีพประมง (สำนักงานประมงจังหวัด) (5) กิจกรรมส่งเสริมการเกษตรแบบแปลงใหญ่ (สำนักงานประมงจังหวัด/กรมส่งเสริมการเกษตร/) (6) โครงการศูนย์เรียนรู้การเพิ่มประสิทธิภาพการผลิตสินค้าเกษตร (สำนักงานเกษตรจังหวัด, ศูนย์เมล็ดพันธุ์ข้าวกรมประมง, กรมปศุสัตว์)
4. เขตปศุสัตว์	
เขตโรงเรือนเลี้ยงสัตว์ 35 ไร่	(1) ยกระดับความสามารถของเกษตรกร (Smart Farmers) (สำนักงานปศุสัตว์จังหวัด) (2) ให้ความรู้พื้นฐานและความรู้ด้านการปศุสัตว์สมัยใหม่ที่สอดคล้องกับแต่ละพื้นที่ (สำนักงานปศุสัตว์จังหวัด) (3) ส่งเสริมการพัฒนาพันธุ์สัตว์ พันธุ์พืชอาหารสัตว์ เชื้อจุลินทรีย์ ปัจจัยการผลิต รวมทั้งเทคโนโลยีและนวัตกรรมการเกษตร เพื่อนำมาใช้ในกระบวนการผลิต (สำนักงานปศุสัตว์จังหวัด) (4) อบรมถ่ายทอดองค์ความรู้เรื่องการเพิ่มมูลค่าและการตลาดสินค้าปศุสัตว์ เพื่อส่งเสริมการสร้างมูลค่าเพิ่มสินค้าปศุสัตว์ (สำนักงานปศุสัตว์จังหวัด) (5) ส่งเสริมเครือข่ายเกษตรกรที่มีสัตว์พันธุ์ดี ยกระดับการจัดการฟาร์มที่ดี (สำนักงานปศุสัตว์จังหวัด)



ตารางที่ 7-2 (ต่อ)

เขตการใช้ที่ดิน (เกษตรกรรม)	กิจกรรมที่ขอการสนับสนุนจากส่วนราชการอื่น
5. เขตแหล่งน้ำ	
เขตแหล่งน้ำตามธรรมชาติ 682 ไร่	(1) โครงการเพิ่มประสิทธิภาพการกักเก็บน้ำ (กรมชลประทาน)
เขตแหล่งน้ำที่สร้างขึ้น 238 ไร่	(2) โครงการพัฒนาโครงการชลประทานเดิม (กรมชลประทาน)
	(3) โครงการเพิ่มประสิทธิภาพการส่งและระบายน้ำ (กรมชลประทาน)
	(4) โครงการจัดรูปที่ดินและจัดระบบน้ำในพื้นที่ชลประทานเดิม (กรมชลประทาน)
	(5) โครงการขุดลอกบ่อลือค บ่อหลา (อบต.)
	(6) โครงการฝังท่อระบายน้ำทิ้งพร้อมขุดลอกคูคอนกรีต (อบต.)
	(7) โครงการส่งเสริมการมีส่วนร่วมการบริหารจัดการน้ำชลประทาน (กรมชลประทาน)



ตารางที่ 7-3 เป้าหมายการดำเนินงานและงบประมาณ ตำบลบางระจัน อำเภอค่ายบางระจัน จังหวัดสิงห์บุรี แผน 5 ปี (พ.ศ. 2567-2571)

เขตการใช้ที่ดิน	งาน/โครงการ/กิจกรรม	หน่วย นับ	เป้าหมาย					รวม	งบประมาณ (บาท)					รวม	หน่วยงาน รับผิดชอบ
			2567	2568	2569	2570	2571		2567	2568	2569	2570	2571		
1. เขตเกษตรกรรม															
1.1 เขตเกษตรกรรมขั้นดี เขตทำนา เขตปลูกไม้ผล เขตปลูกพืชไร่ เขตปลูกพืชทางเลือก	การส่งเสริมการผลิตและ การใช้สารอินทรีย์ลดการ ใช้สารเคมีทางการเกษตร	ไร่	100	100	100	100	100	500	1,500	1,500	1,500	1,500	1,500	9,000	พด.
	สนับสนุนเมล็ดพันธุ์ พืชปุ๋ยสด	ตัน	1	1	1	1	1	5	2,980	2,980	2,980	2,980	2,980	14,900	พด.
	การส่งเสริมการปรับปรุง บำรุงดินด้วยพืชปุ๋ยสด	ไร่	100	100	100	100	100	500	1,500	1,500	1,500	1,500	1,500	9,000	พด.
	การพัฒนากลุ่มเกษตรกร ใช้สารอินทรีย์ลดการใช้ สารเคมีทางการเกษตร	กลุ่ม	1	1	1	1	1	5	3,250	3,250	3,250	3,250	3,250	16,250	พด.
	การรณรงค์เฝ้าสังเกตอสัง	ไร่	10	10	10	10	10	50	3,000	3,000	3,000	3,000	3,000	15,000	พด.
	6. การบริการวิเคราะห์ดิน โดยหมอดินอาสาในพื้นที่	ตย.	30	30	30	30	30	150	900	900	900	900	900	4,500	พด.
1.2 เขตเกษตรกรรมที่มี ศักยภาพการผลิตสูง (ประเภทที่1) เขตทำนา เขตปลูกไม้ผล เขตปลูกไม้ยืนต้น เขตปลูกพืชไร่ เขตปลูกพืชทางเลือก	การส่งเสริมการผลิตและ การใช้สารอินทรีย์ลดการ ใช้สารเคมีทางการเกษตร	ไร่	100	100	100	100	100	500	1,500	1,500	1,500	1,500	1,500	9,000	พด.
	สนับสนุนเมล็ดพันธุ์ พืชปุ๋ยสด	ตัน	1	1	1	1	1	5	2,980	2,980	2,980	2,980	2,980	14,900	พด.



แผนการใช้ที่ดินตำบลบางระจัน อำเภอค่ายบางระจัน จังหวัดสิงห์บุรี

ตารางที่ 7-3 (ต่อ)

เขตการใช้ที่ดิน	งาน/โครงการ/กิจกรรม	หน่วย นับ	เป้าหมาย					รวม	งบประมาณ (บาท)					รวม	หน่วยงาน รับผิดชอบ
			2567	2568	2569	2570	2571		2567	2568	2569	2570	2571		
	การพัฒนากลุ่มเกษตรกร ใช้สารอินทรีย์ลดการใช้ สารเคมี ทางการเกษตร	กลุ่ม	1	1	1	1	1	5	3,250	3,250	3,250	3,250	3,250	16,250	พต.
	การรณรงค์เฝ้าติดตามข้อบกพร่อง	ไร่	10	10	10	10	10	50	3,000	3,000	3,000	3,000	3,000	15,000	พต.
	การบริการวิเคราะห์ดิน โดยหมอดินอาสาในพื้นที่	ตย.	30	30	30	30	30	150	900	900	900	900	900	4,500	พต.
2. เขตพื้นที่แหล่งน้ำ															
เขตแหล่งน้ำตามธรรมชาติ เขตแหล่งน้ำที่สร้างขึ้น	การปลูกแฝกเพื่อการ อนุรักษ์ดินและน้ำ	กล้า	50,000	50,000	50,000	50,000	50,000	250,000	60,000	60,000	60,000	60,000	60,000	300,000	พต.



เอกสารอ้างอิง

- กรมการปกครอง. 2556. **แผนที่ขอบเขตตำบล ปี 2564 (ไฟล์ข้อมูล)**. กระทรวงมหาดไทย, กรุงเทพฯ. _____ . 2566. **รายงานสถิติจำนวนประชากรและบ้าน รายจังหวัด รายอำเภอ และรายตำบล (ณ เดือนธันวาคม พ.ศ. 2565)**. แหล่งที่มา: <https://stat.bora.dopa.go.th/stat/statnew/statyear/#/TableTemplate/Area/statpop>, 1 พฤษภาคม 2566.
- กรมการพัฒนาชุมชน. 2566. **ข้อมูลความจำเป็นพื้นฐาน (จปฐ.) รายจังหวัด รายอำเภอ และรายตำบล ปี 2565**. แหล่งที่มา: <https://ebmn.cdd.go.th/>, 1 มิถุนายน 2566.
- กรมทรัพยากรน้ำบาดาล. 2566. **ปริมาณน้ำและจำนวนบ่อบาดาล**. แหล่งที่มา: <http://app.dgr.go.th/newpasutara/xml/search.php>, 26 พฤษภาคม 2566.
- กรมส่งเสริมการเกษตร. 2566. **จำนวนครัวเรือนเกษตรกรที่ขึ้นทะเบียนเกษตรกร จำแนกรายจังหวัด รายอำเภอ และรายตำบล (ณ เดือนมกราคม พ.ศ. 2566)**. แหล่งที่มา : <http://mvos2.gistda.or.th/>, 15 พฤษภาคม 2566.
- กรมอุตุนิยมวิทยา. 2566. **สถิติภูมิอากาศคาบ 30 ปี พ.ศ. 2536-2565 (ไฟล์ข้อมูล)**. กระทรวงดิจิทัลเพื่อเศรษฐกิจและสังคม, กรุงเทพฯ.
- กลุ่มวิเคราะห์สภาพการใช้ที่ดิน. 2566. **แผนที่สภาพการใช้ที่ดิน ปี 2566 (ไฟล์ข้อมูล)**. กองนโยบายและแผนการใช้ที่ดิน กรมพัฒนาที่ดิน กระทรวงเกษตรและสหกรณ์, กรุงเทพฯ.
- กองสำรวจดินและวิจัยทรัพยากรดิน. 2566. **แผนที่ทรัพยากรดิน (ไฟล์ข้อมูล)**. กรมพัฒนาที่ดิน กระทรวงเกษตรและสหกรณ์, กรุงเทพฯ.
- บัณฑิต ต้นศิริ และ ค้ำารณ ไทรพิง. 2542. **คู่มือการประเมินคุณภาพที่ดิน**. กองวางแผนการใช้ที่ดิน กรมพัฒนาที่ดิน กระทรวงเกษตรและสหกรณ์, กรุงเทพฯ.
- องค์การบริหารส่วนตำบลค่ายบางระจัน. 2566. **วิสัยทัศน์พันธกิจ**. แหล่งที่มา: <https://www.kaibangrachan.go.th/vision.php>, 1 พฤษภาคม 2566.



ที่ปรึกษา

นางนงนุช ศรีพุ่ม	ผู้อำนวยการสำนักงานพัฒนาที่ดินเขต 1
นางมัทธนา ชัยมหาวัน	ผู้เชี่ยวชาญด้านวางระบบการพัฒนาที่ดิน
นายละมาตย์ ทะคง	ผู้อำนวยการสถานีพัฒนาที่ดินสิงห์บุรี
กลุ่มวางแผนการใช้ที่ดิน	สำนักงานพัฒนาที่ดินเขต 1
กลุ่มวิชาการเพื่อการพัฒนาที่ดิน	สำนักงานพัฒนาที่ดินเขต 1
กลุ่มวิเคราะห์ดิน	สำนักงานพัฒนาที่ดินเขต 1
กองนโยบายและแผนการใช้ที่ดิน	กรมพัฒนาที่ดิน

คณะผู้จัดทำ

นางสาวทัศนีย์ กุณณะ	นักวิชาการเกษตรชำนาญการ
นางสาวจันทร์ญารัตน์ ไชยสาร	นักวิชาการเกษตรชำนาญการ
นางสาวชินภา ดวงศรี	เจ้าพนักงานการเกษตรชำนาญงาน
นางสาวมณฑนา ปานศรีทอง	นักวิชาการเกษตรปฏิบัติการ
นางสาววิริญญา น้อมธรรม	นักวิชาการเกษตร
นายพรศักดิ์ สุทธจันทร์	นักวิชาการเกษตร



กระทรวงการวิเคราะห์ชุมชนแบบมีส่วนร่วม (PRA)
โครงการบริหารจัดการทรัพยากรดินระดับตำบล ปี 2566
(แผนการใช้ที่ดินระดับตำบล)

โดย
สภาที่ดินสิงห์บุรี
กรมพัฒนาที่ดิน

สภาพัฒนาที่ดินสิงห์บุรี
หมู่ที่ 3 ตำบลบางมัญ อำเภอเมืองสิงห์บุรี
จังหวัดสิงห์บุรี 16000 โทร.036-699367